

# T.E.

SUPLEMENT

# Apunts

**CCOO** 

*Federació d'Ensenyament  
CCOO-Illes Balears*

NÚMERO 296. OCTUBRE 2008

[www.feccoo-illes.cat](http://www.feccoo-illes.cat)



## Informe de la Salut Laboral dels docents de les Balears

## Salut Laboral

Els riscos psicosocials

Sec. Salut Laboral ..... 3

Informe de la Salut Laboral  
dels docents de les Balears

Sec. Salut Laboral..... 4



## EDITORIAL



Rafael Pons  
Campos  
Secretari general

**LA PREVENCIÓ** en matèria de riscos laborals en l'àmbit escolar és una de les grans assignatures pendents en el món de l'escola. La manca de concreció de les malalties professionals, l'exigu quadre de tècnics en Salut Laboral de la Conselleria d'Educació, les necessitats en matèria de formació dels titulars de prevenció als centres i la manca d'un estudi global sobre la salut laboral del col·lectiu docent, confirmen el poc camí fet, el llarg camí que ens queda per recórrer ... i que ja no tenim temps per equivocar-nos.

L'estudi que ens presenta resumidament aquest "Apunts", és el resultat de la bona feina d'un equip entusiasta i de la col·laboració de gairebé 1.200 docents dels centres sostinguts amb fons públics. Des de la Comissió Executiva de la Federació d'Ensenyament volem fer públic el nostre agraïment a tothom que hi ha participat. Per a nosaltres, més que d'un estudi necessari que omple un buit històric, es tracta de la clau que ens mancava per obrir, d'una per totes, la porta tancada d'un espai fins ara fosc, i començar així a fer passes decidides per aconseguir la salut laboral i la prevenció de riscos que mereixen les escoles de les nostres illes.

**CCOO** [www.feccoo-illes.cat](http://www.feccoo-illes.cat)

**FEDERACIÓ D' ENSENYAMENT CCOO ILLES**

NOVETATS PÚBLICA PRIVADA UNIVERSITAT FORMACIÓ ÀREES

17 de octubre de 2008 Usuari Anònim (Anònim)

**Menú**

- ▶ Coneix-nos
- ▶ Afiliat
- ▶ Contactar
- ▶ Serveis
- ▶ Mapa Web
- ▶ Inici

**Buscador**

Buscador Interno

**Inici /**

15 de octubre de 2008 [més informació](#)

**RESOLUCIÓ, PERMÍS PER LACTÀNCIA**  
Resolució, per la qual es regula el gaudiment de permís per lactància del personal docent, quan coincideix amb el període de vacances.

8 de octubre de 2008 [més informació](#)

**CONVOCATÒRIA A COBRIR PLACES VACANTS O SUBSTITUCIONS EN RÈGIM D'INTERINITAT**  
Convocatòria específica de concurs públic per formar part de la llista d'aspirants a cobrir places vacants o substitucions, en règim d'interinitat, de determinades funcions dels cossos docents.

16 de setembre de 2008 [més informació](#)

**LLISTES D'INTERINS DISPONIBLES**

28 de setembre de 2007

**HORARI DE LA FEDERACIÓ**

D'OCTUBRE AMÀIG	9.00 A 14.00   DE 17.00 A 19.00
JUNY	9.00 A 14.00

**T.E. Apunts**

Revista dels treballadors i les treballadores de l'ensenyament de les Illes

DIRECTOR  
Rafael Pons

COL·LABORADORS  
Toni Marin, M. Àngel Molina,  
Eloïsa Fullana, Carles Estruch, Toni Cirerol,  
Núria Juanals, Ines Mateu, Neus Canals,  
Isabel Siquier, Toni Baos i Artur Cardell

EDITA  
Federació d'Ensenyament de CCOO-Illes  
Carrer de Francesc de Borja Moll, 3  
07003 Ciutat de Mallorca  
Telèfon: 971 72 60 60  
E-mail: info.enseny@ib.ccoo.es

MAQUETACIÓ  
Graforama. Tel. 91 301 67 02

IMPRIMEIX  
Gráficas Caro. Tel. 91 777 30 74



Imprés en paper reciclat

Els articles d'aquesta publicació poden ser reproduïts totalment o parcialment, citant la font.

# Els riscos psicosocials

Secr. de Salut Laboral de CCOO illes

## Què és un risc psicosocial

Des del Gabinet de Salut Laboral de CCOO de les Illes Balears creiem que és necessari aclarir un error molt estès en el sentit d'identificar risc psicosocial amb trastorn de salut mental a causa de l'estreta associació que es fa entre aquests dos conceptes.

El motiu: els riscos laborals també perjudiquen la salut dels treballadors causant estrès i a llarg termini malalties cardiovasculars, respiratòries, immunitàries, gastrointestinals, dermatològiques, endocrinològiques, musculoesquelètiques i mental neurològiques, endocrines o també socials (augment de consum de substàncies addictives, problemes en les relacions personals, etc.).

El concepte "factor de risc psicosocial" procedeix del terreny de la Psicologia del treball i s'emmarca en l'estudi de la relació existent entre el treball i la salut.

## Quins són els riscos psicosocials

Són característiques nocives de l'organització del treball, les quals podem identificar a través de quatre dimensions:

1. Excés d'exigències psicològiques: treballar ràpid o de forma irregular.
2. Falta d'influència i de desenvolupament: quan no tenim autonomia ni control en la manera de realitzar les nostres tasques.
3. Falta de suport social, de companys i de superiors.
4. Falta de compensacions: quan es falta al respecte o hi ha un desequilibri entre l'esforç que s'inverteix en el treball i les compensacions que es reben per això.

A aquestes característiques afegirem la doble presència, sobretot en el

cas de les treballadores, atès que una inadequada organització del treball a l'empresa impedeix la compatibilitat entre el treball laboral i el domèstic.

## Hi ha un risc psicosocial exclusiu dels docents?

Tota mena de treball té unes característiques que el diferencien dels altres, uns condicionants que el fan diferent. La realització d'un treball implica un esforç físic i mental, com tothom reconeix, però també hi ha un esforç emocional. Aquest esforç, concretament en els docents, es dona en haver d'enfrontar-se a alumnes desmotivats i indisiplinats, per l'increment de demandes als professors, per l'escassetat de recursos, per la imatge deteriorada dels professors, etc.

Tots aquests aspectes han provocat que en els últims temps els professors hagin manifestat uns nivells de malestar psíquic cada cop més importants. Aquest malestar docent s'ha definit com: "el conjunt de conseqüències negatives que afecten els docents com a resultat de la combinació de factors psicològics i socials que es donen en la docència".

Els efectes més importants d'aquest malestar docent són: falta d'implicació en el treball, disminució en el rendiment, absentisme, inhibició, rutina, cansament, insatisfacció, irritabilitat, insomni, ansietat, depressions i addiccions diverses. Com a conseqüència d'aquestes condicions, entre el professorat s'estan desenvolupant principalment dues síndromes o trastorns: la síndrome del cremat o burnout i l'estrès.

## Burnout o síndrome del cremat

Per definir concretament la síndrome del cremat o burnout cal observar tres dimensions que l'expliquen: l'esgotament emocional, quan es perd la

capacitat d'entrega cap als altres; la despersonalització, quan es produeix un enduriment en les actituds, una deshumanització; i la reducció de l'autorealització personal. El que caracteritza a aquesta síndrome és la incapacitat del professor per implicar-se amb els seus alumnes. Aquesta falta de "connexió" necessària entre professor-alumne provoca una reducció enorme en la qualitat de l'ensenyament.

## Estrès

Segons el "model transaccional" de Lazarus, l'estrès és una relació particular entre l'individu i el seu entorn, el qual és avaluat per l'individu com amenaçador o que desborda els seus recursos i que posa en perill el seu benestar (Lazarus i Folkman, 1986). Segons aquest enfocament, l'avaluació que fa el subjecte de la situació serà el que determini les respostes d'estrès i no tant la situació en si mateixa. Malgrat l'evidència d'aquesta teoria, no podem obviar que les principals causes directes d'estrès en el treball tenen el seu origen en una inadequada organització del treball i en l'ambient laboral. Generalment les mesures que s'ha pres han estat centrades en les qüestions personals, de manera que només s'actua sobre les persones intentant que canviï la seva percepció sobre la realitat i sense canviar les condicions de treball. En actuar d'aquesta manera es culpabilitza la víctima com a responsable d'aquesta situació.

La solució passaria, entre d'altres mesures, per una correcta elaboració de les avaluacions de riscos dels docents, on no sols s'han de recollir els marcs generals sinó que s'han d'afegir les dimensions específiques de l'activitat dels professors, incloent-hi l'exposició a aquests riscos psicosocials i tenint en compte els trastorns de salut que generen, en concret els que tenen a veure amb la salut mental.

# Informe de la Salut Laboral dels docents de les Balears

(El·laborat per la secr. de Salut Laboral de CCOO Illes)

Secr. de Salut Laboral de CCOO illes

## Introducció

Coneixedors dels canvis que des de fa anys s'operen als centres canvi de polítiques educatives, canvi en el perfil de l'alumnat, canvi de valors socials i culturals que no sempre respecten la figura del professor i sent conscients que els professors travessen una etapa conflictiva quant a la definició dels seus rols, funcions i objectius, com a Sindicat tenim l'obligació d'observar en primera persona com afecta aquesta situació als docents de la nostra Comunitat.

Per aquest motiu, durant el passat curs acadèmic 2007/08, des del Gabinet de Salut laboral de CCOO i la Federació d'Ensenyament hem desenvolupat un projecte d'investigació de les condicions de treball del professorat de les Illes Balears, finançat per la Direcció General de Salut Laboral, gràcies al qual hem fet un esbós d'una imatge general del sector a les illes.

Aquest estudi, denominat "Detecció, sensibilització i informació sobre els riscos psicosocials relacionats amb l'organització del treball en el sector de l'Ensenyament", s'ha elaborat partint d'un qüestionari de 100 preguntes relacionades amb l'estat de la salut física i psicològica dels docents derivada de l'acompliment de les seves funcions, i d'altres qüestions relacionades amb les activitats del treball diari, organització del treball, relacions amb els alumnes i els pares, amb els companys, la directiva, l'Administració...

Preteníem, així, demostrar que aquestes noves situacions provocades pels canvis socials es manifesten als centres incidint en el treball i en la salut del professorat. Per tant, hem treballat per identificar quins són aquests factors de risc i quins elements caldria modificar, tant en l'organització dels centres educatius com en cada lloc de treball, per a la millora de les condicions de treball i de la satisfacció dels docents.

Un altre dels nostres objectius era esbrinar les causes de l'absentisme laboral en l'ensenyament, quina repercussió tenen les baixes laborals per motius d'origen psicosocial i els factors de risc específic per a diferents nivells d'ensenyament (primària i secundària).

El qüestionari es va repartir entre 123 centres educatius de Mallorca, Eivissa i Menorca triats aleatòriament entre

centres públics, concertats i privats. La mostra de l'estudi està composta per 1.120 professors de nivells no universitaris: d'educació infantil, primària, secundària, formació professional i batxillerat. (Nivell de confiança del 99% i un marge d'error del 3% sobre una població de 14.455 professors, segons dades de la Conselleria de Treball).

A través de grups de discussió i d'entrevistes a professors, hem aconseguit desplegar amb més detall aquesta situació i de pas conèixer què saben els nostres professors sobre els riscos que afecten el seu treball i les malalties en què poden derivar, així com el coneixement que tenen sobre el sistema de gestió de la prevenció de riscos de l'Administració.

## Característiques sociodemogràfiques de la mostra

Per a la nostra mostra hem aconseguit recollir 1.120 qüestionaris distribuïts de la següent manera: un 38% han correspost a educació primària i a ESO, mentre que el col·lectiu que pel seu pes se situa en tercer lloc, un 16%, és el dels mestres d'educació infantil. Els professors d'FP representen únicament el 7% dels enquestats.

També hem pogut corroborar la idea comuna que la docència és una **professió feminitzada**: en el nostre estudi el 71% de les persones entrevistades són dones, un terç del col·lectiu. El percentatge de dones a educació infantil és del 90.5% mentre que es redueix fins al 77% en el cas d'educació primària. A l'ensenyament secundari les dones aconsegueixen un terç més de representació que els homes (62%). És en els cursos més avançats, batxillerat i FP, on aquest percentatge s'equipara entorn del 50%. No obstant això, aquests valors tornen a distanciar-se en l'educació concertada i privada, on el percentatge de dones és el doble que el dels seus companys.

**L'edat mitjana** dels docents és de 38.4 anys amb una desviació típica de 9.4.

L'edat del professorat oscil·la entre els 22 i els 64 anys. Per a la seva anàlisi, hem dividit aquesta variable en tres grups de 15 anys cadascun aproximadament. Així, els més joves estarien inclosos en l'interval de menors de 35 anys, els següents entre 36 i 50 anys, i el tercer grup l'integren els

majors de 50 anys fins a l'edat de jubilació als 65 anys. Un 75% de la població té menys de 45 anys. El grup més nombros és el segon, entre 36 i 50 anys, que representa el 45% de la nostra mostra, seguit pels docents que tenen edats compreses entre 36 i 50 anys (41%).

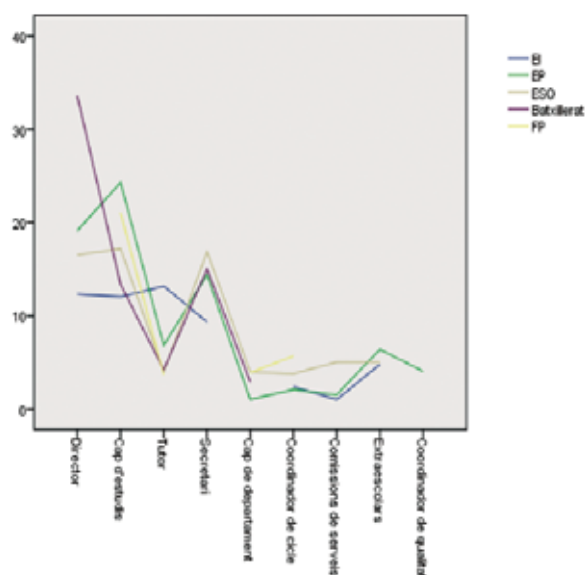
Els professors de la mostra tenen uns 13 anys d'experiència, amb una àmplia desviació (10) i amb una mitjana el valor de la qual 10 ens indica que la meitat dels docents porta menys de 10 anys en la docència i, lògicament, l'altra meitat més de 10. Així, observam que l'antiguitat oscil·la entre el 27% de la mostra que tenen menys de 5 anys d'experiència i el 25% que té més de 20 anys d'experiència.

La mitjana de temps de feina dels diferents nivells s'entén en funció del tipus de classes. Els mestres d'infantil tenen una mitjana entorn de les 25 hores setmanals, ja que el seu temps de treball el passen normalment atenent la mateixa classe. El 2n lloc l'ocupen els horaris amb menys de 25 hores setmanals, i per sobre d'aquest horari es troba el 16.2%.

A primària aquesta mitjana baixa fins a les 21 hores setmanals. Entre l'ensenyament públic i la privada hi ha una diferència de més d'una hora. Mentre els docents de la pública fan 22 hores de mitjana setmanal, els de la concertada en fan 23.5. A secundària la mitjana és de 16.5 hores. La diferència es fa més visible entre els docents dels instituts públics, amb una mitjana de 15.8 hores, i els dels centres concertats, la mitjana dels quals és de 20.1 hores.

En l'horari no lectiu es comptabilitzen tant les tutories de l'alumnat com l'atenció a pares, les reunions de departament o de caps de departament, així com les hores de funcions de direcció, direcció d'estudis o secretaria.

### Mitjana d'hores setmanals dedicades a funcions no lectives



En funció dels nivells educatius, hi ha diferències d'horaris. Així, a primària els tutors apuntaren que feien una mitjana setmanal de 8 hores en tasques relacionades amb l'atenció a pares, reunions o preparació de classes dins el centre. A secundària aquesta mitjana es converteix en la meitat, 4 hores.

La ràtio d'alumnes per professor pateix grans diferències entre l'ensenyament primari i el secundari, la possibilitat de comparar-les no té sentit. La dada més comuna es mesura per la moda, que en aquest cas és de 25 alumnes. També observam que la ràtio d'alumnes per aula a l'escola pública és de 2 alumnes menys que a la concertada, 21 i 23 alumnes, respectivament.

A ESO la mitjana d'alumnes per grup és de 19. A l'ensenyament públic no s'arriba a aquesta mitjana, es queda en 16.5 alumnes, mentre que a la concertada s'arriba gairebé als 23 alumnes. Per a batxillerat la mitjana és de 15 alumnes per grup, i la dada més baixa correspon a FP amb 11 alumnes per grup.

Respecte a la ràtio de grups per professor, a infantil allò habitual és tenir un sol grup, el 54% (299) dels enquetats, del qual normalment el professor n'és el tutor.

A primària és més usual impartir classes a més d'un grup, i la mitjana se situa entorn de 3,7 grups per professor. Aquest valor es correspon amb el de l'ensenyament públic, mentre que per a la concertada ascendeix un grup per professor fins a situar-se entorn dels 4,6 grups per professor.

A secundària cada professor de l'ensenyament públic té una mitjana d'entre 4 i 5 grups, que arriba fins als 6 grups per a l'ensenyament concertat. Concretament per a aquest últim cas més del 50% té entre 6 i 8 grups.

### Tipologia d'alumnes especials

També en aquest cas hem comprovat que la nostra mostra recollia una realitat evident. És en l'ensenyament públic on s'agrupen de manera més determinant aquests alumnes: la meitat dels mestres reconeix tenir alumnes d'aquest grup mentre que en la concertada representa una quarta part. En la concertada les ràtios d'alumnat especial d'integració disminueixen: un 28% dels professors tenen a les seves aules aquest tipus d'alumnat enfront del 32% de la pública.

En el cas dels alumnes d'immersió, a l'ESO concertada únicament un 9% dels professors tenen alumnes d'aquest tipus, enfront del 16% de la pública. No obstant això, els barems de diversificació, compensatòria i NEE són semblants als de la pública.

### Absentisme

Grips, refredats, lesions musculars o alteracions de la veu es poden considerar malalties comunes entre el professorat, però cada cop més patologies com l'estrès o la depressió apareixen associades a l'activitat docent.

Els professors de les Illes Balears emmalalteixen bàsicament per malalties comunes contagioses com ara gripes o refredats, amb un percentatge semblant en ambdós nivells entorn del 27%. En segon lloc les seves baixes es deuen a lesions musculoesquelètiques, amb major incidència a primària que a secundària, ja que ha estat motiu de baixa per a l'11.3% i el 10%, respectivament.

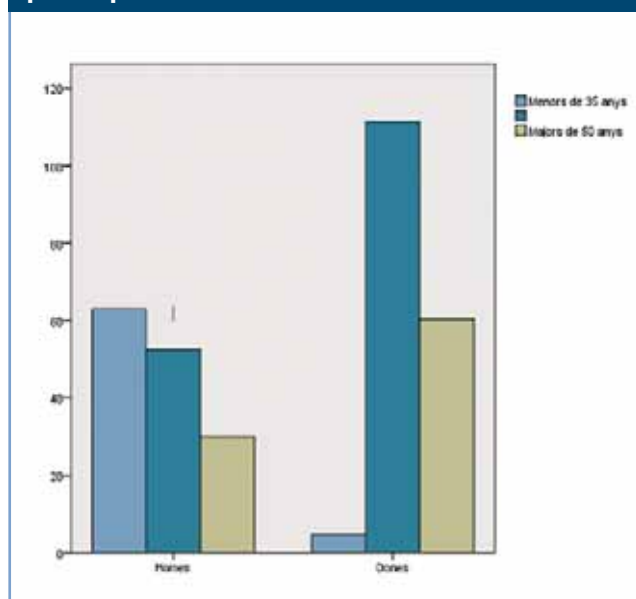
Els problemes de veu també és una de les causes més freqüents de baixa, amb major incidència a primària (8%) que a secundària (6%). L'últim lloc és per als problemes psicològics com ara depressions o ansietat, on el percentatge, encara que més baix, continua sent superior a primària que a secundària.

L'ordre és invers si es té en consideració la durada de la baixa, i així el primer lloc és per als problemes psicològics, amb una mitjana de més de 2 mesos per cada baixa, a continuació es situa la recuperació d'operacions, de lesions i alteracions de la veu i, en últim lloc, el contagi per malalties comunes, que té com a període d'absentisme menys d'una setmana laboral.

En funció del sexe podem deduir, basant-nos en les dades obtingudes, que els homes agafen de mitjana baixes més llargues (4.9 dies) que les seves companyes (3.6 dies) quan es tracta de malalties comunes.

Tot i així, per lesions musculoesquelètiques són elles qui apareixen amb baixes més prolongades (24 dies) enfront dels 6 dies dels professors. El mateix passa amb les alteracions de la veu, on la mitjana de baixa les professores és de 9 dies i la dels seus companys és de 3 dies. Per operacions o per problemes de veu la mitjana de dies de baixa és semblant, entorn de 45 dies.

**Gràfic 6: Mitjana de dies de baixa per depressió**



L'absentisme per **problemes psicològics** afecta més dones que homes, atès que els professors confessen haver tingut de mitjana una sola baixa per aquest motiu, mentre que les seves companyes han tingut més de 2 baixes de mitjana pel mateix motiu.

La mitjana de dies que les professores han estat de baixa és de 73 dies, és a dir, aproximadament 3 mesos i mig, mentre els homes han estat 50 dies (menys de 2 mesos). (Gràfic 6).

Per **edats** s'entén que l'absentisme per motius psicològics afecta sobretot el grup comprès entre 35 i 50 anys, és el més nombrós i comprèn el 63% del total de les baixes per aquest motiu, amb una mitjana de 2.5 baixes per cada professor que l'ha patit.

## Coneixement de la Llei de prevenció de riscos laborals

En aquest estudi ens vàrem interessar pel coneixement que tenien els professors de la normativa de riscos laborals i, sobretot, pel nivell de sensibilització sobre els problemes i els riscos relacionats amb la seva tasca docent.

Les preguntes anaren destinades a recaptar aquesta informació. Així, demanàrem sobre el coneixement que tenien de la Llei de riscos laborals, sobre els riscos propis de la seva tasca docent, i amb major incidència en els problemes psicològics més habituals en el sector.

També ens vàrem interessar per saber si tenien constància que s'hagués realitzat el pla de prevenció del seu centre o l'avaluació de riscos del seu lloc de feina. I volíem conèixer la periodicitat i la satisfacció amb els reconeixements mèdics corresponents a la vigilància de la salut, obligació de les empreses.

Els resultats obtinguts ens han demostrat que la totalitat dels docents entrevistats reconeix que el seu coneixement de la Llei és nul, si bé algú sabia que existia.

Dins la pregunta destinada a detectar el coneixement que tenen els docents sobre els riscos propis de la seva professió, en les entrevistes realitzades un 30% ha assenyalat en primer lloc els problemes de veu i riscos físics, i un 20% problemes relacionats amb l'ansietat i l'estrès. La resta ha reconegut no tenir constància de cap problema que afecti el sector en particular.

Quan apuntàrem les síndromes psicològiques que afecten majoritàriament els docents, com el *burnout* o síndrome del cremat, i l'estrès, el 40% va admetre no tenir-ne cap coneixement de la seva existència. Cap dels docents entrevistats va saber identificar algun símptoma, ni tampoc sabien exactament a què es devia el seu origen.

Les revisions mèdiques des del centre de treball és una pràctica poc habitual. Més del 50% dels entrevistats afirma

no haver-hi realitzat mai una revisió mèdica, mentre l'altre 50% recorda haver-ne realitzat una però no recentment.

El Pla de Prevenció del centre i l'Avaluació de Riscos dels Llocs de Treball tampoc són coneguts per cap dels docents entrevistats. Concretament, ningú coneixia què eren ni quina utilitat tenien.

## Quins són els principals problemes que veuen els professors actualment en la seva professió

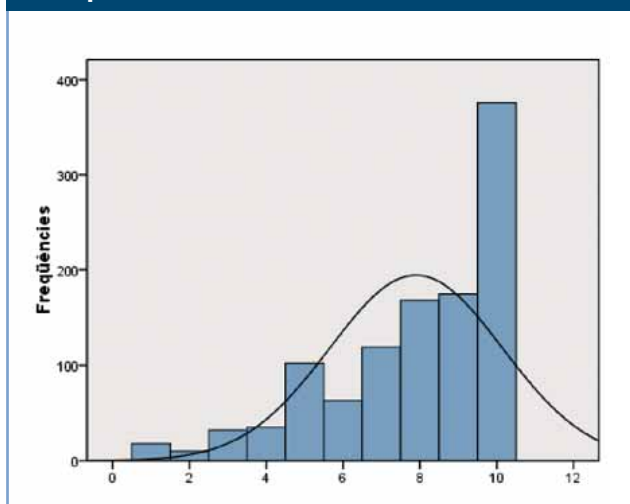
### Falta de valoració social

Els docents es troben amb noves responsabilitats, a més de la d'ensenyar, com ara són cuidar, educar, resoldre conflictes, integrar i ser pauta de models i conductes dels alumnes. Però aquestes tasques, normalment, no vénen acompanyades d'un reconeixement social.

En el nostre estudi hem pogut comprovar que el 90% dels docents de secundària consideren que socialment el seu treball està poc valorat. Aquest percentatge arriba al 92.5% entre els mestres de primària.

En ambdós casos la puntuació mitjana a la frase "Socialment la nostra feina està molt poc valorada" ha estat de 8. Els valors oscil·len entre 1 i 10, on 1 correspondria a "totalment en desacord" i 10 a "totalment d'acord". (Gràfic 7).

**Gràfic 7: Socialment el nostre treball està poc valorat**



El reconeixement del treball en l'educació té, com en qualsevol altra professió, el seu percebut com un dels seus indicadors. Però hem pogut observar que per a més del 50% dels docents de les Illes Balears el seu salari no resulta gaire motivador.

On hem trobat les puntuacions mitjanes més altes ha estat en l'ensenyament concertat, amb un punt de diferència enfront de l'escola pública, i on la disconformitat amb el seu que perceben arriba al 71.5%.

Malgrat la certesa que es percep entre els educadors en el sentit que la seva feina està poc valorada, també val a dir que tenen una consciència alta pel que fa a la seva feina, la qual no és únicament ensenyar sinó sobretot formar persones. Més del 85% dels docents d'ambdós nivells així ho consideren, la mateixa proporció que defensa que el seu treball ajuda a millorar la societat.

Encara que en casos nombrosos, sobretot a secundària (un 47.5%) els docents es perceben a si mateixos més com a "guardadors" de l'alumnat que com a transmissors de coneixement.

*"Estàs formant persones, els has de donar un cert idealisme. L'idealisme, si no està en els educadors, als instituts i a la universitat, on vols que estigui? Som els únics que ens podem permetre el luxe d'aquest idealisme. Som funcionaris, som els únics que podem dir: vull que les coses estiguin fetes, i som els primers a llençar la tovallola"*

### Sistema educatiu

Els canvis en el sistema educatiu han suposat una modificació d'actitud i d'hàbits del treball dels docents. Han hagut d'assumir majors exigències de les famílies; majors responsabilitats derivades de la nova ordenació d'aquest sistema educatiu. Això afecta de diferent manera els professors dels diversos nivells educatius. Els professors de secundària són els que més continuen patint aquest canvi catorze anys després de la implantació de la LOGSE.

*L'obligatorietat de la paraula ESO és el pitjor de la seva intenció, perquè aquesta obligatorietat no té un perquè, no té un incentiu ni un repte. Aquesta obligatorietat queda com un caprici del professor, davant el qual, és clar, qualsevol alumne protestaria...*

*Això és la llei del pèndul: s'ha passat de la repressió i de la lletra amb sang entra, a una educació excessivament assistencial. I amb aquesta educació assistencial s'agafen mals hàbits. Canviar les coses serà cada vegada més difícil... té el perill que com més en donis més te'n demanarà.*

El sistema actual d'avaluació no ha estat aprovat per més de la meitat dels enquestats, tant de primària com de secundària, ja que consideren que aquest sistema provoca part de la seva desmotivació.

*És descoratjador que el sistema es dediqui a tancar el problema. Que no es vegi. I això, que sembla avantatjós per al professorat, a la llarga el buida i el desmotiva. Cal donar-li*

*un poc d'esperit guerrer al professor. Un al·licient, un incen-  
tiu, un repte, una meta. El professor necessita alguna cosa  
d'aquestes, un nivell; que no sigui només aprovar-los... que  
es vegi la seva feina per alguna part.*

Per a 3 de cada 4 professors de secundària, el principal problema rau en la poca relació entre les exigències curriculars i el nivell real de coneixements dels alumnes. Aquesta proporció òbviament és inferior per a primària atès que l'exigència de coneixements també és menor, però arriba així mateix al 62,5% de disconformitat.

Gairebé la meitat dels professors d'ambdós nivells educatius també confessen que no saben com mesurar els resultats del seu treball.

*A través de les entrevistes hem pogut observar que els docents de primària, no obstant, ho tenen més clar: "Fàcil, perquè m'exigeixo i reflexiono sobre el que faig, si no surt bé, mir què va fallar i així, si ho he de tornar a fer, veig com s'ha d'orientar".*

Per al professional de secundària hi ha una major incertesa sobre aquests resultats. Malgrat això, entre els enquestats hem pogut observar una bona conformitat amb el currículum de la seva assignatura, amb la qual se senten identificats més del 80% dels docents de primària i 3 de cada 4 de secundària. Per al 52% dels professors de secundària resulta complicat complir la programació, percentatge que descendeix fins al 44% per al cas de primària.

*L'al·lot passa amb la mateixa falta d'interès que tenia abans, i en els cursos més alts, que és quan podries donar un nivell millor, la problemàtica d'aquests al·lots és que no arriben al nivell i t'alenteixen el ritme.*

Finalment, la postura enfront dels problemes actuals de l'educació de bona part dels docents és un poc pessimista. Hem constatat que per a 1 de cada 4 professors els problemes de l'educació no tenen solució.

## Relaciones amb els alumnes

Els professors destaquen que una dificultat per a l'acompliment de la seva feina és la manca d'interès i la desmotivació dels alumnes.

Aquest factor incideix amb molt més pes en els nivells d'educació secundària (sense incloure-hi FP i batxillerat) que a primària i, per descomptat, a educació infantil, ja que òbviament els problemes de qüestionament d'autoritat i desmotivació incideixen en els cursos on l'edat dels alumnes és més conflictiva.

Actitud dels alumnes	Primària	ESO
La majoria dels meus alumnes es troben totalment desmotivats per aprendre	30%	59%
Els alumnes es queixen habitualment a classe	18%	39%
A alguns alumnes l'únic que els demanés que no molestin mentre estic donant classe als seus companys	25.3%	62.5%
Els alumnes tenen mala conducta a classe	20.2%	46%
Em costa mantenir la disciplina a classe	22.4%	33%
Hi ha classes en les quals estic més temps renyint que donant explicacions	41%	45%

És sobretot en els nivells més avançats on més s'identifica aquesta desmotivació (per al 59% dels professors de secundària incloent-hi batxillerat, i arriba al 63% en els cursos d'ESO, alhora que hi ha una major incidència en la concertada que en la pública).

La desmotivació de l'alumnat exigeix per part del docent un gran esforç d'atenció-control-resposta, perquè contínuament ha de guanyar-se la seva atenció i interès, el que suposa un desgast per al professor.

*Hi ha pocs que tinguin interès per aprendre. Hi ha una altra part que és exclusiva del professor, que ha de mantenir-se sempre motivat.*

*El menyspreu del coneixement que no tingui una utilitat pràctica immediata i la confusió entre informació i coneixement per part de la societat, suposa una important pèrdua de credibilitat i valoració cap als professionals de l'ensenyament. Això es tradueix en falta de reconeixement social.*

La preocupació més expressada pels educadors és la falta d'interès per l'aprenentatge i el rebuig al sistema. Com a conseqüència lògica que se'n deriva, la falta de respecte cap als professors i de disciplina a les aules. Aquesta situació és transportable a un convenciment per part dels docents de la pèrdua d'autoritat de la seva figura.

Estam parlant de respecte, de respecte dels alumnes vers els professors, i d'aquests vers la seva tasca.

Els problemes disciplinaris difícilment podem separar-los de la desmotivació. Exigeixen una dedicació important del professorat i són necessàries mesures de suport i d'organització per superar-los; generalment són insuficients i, en ocasions, ineficaç el recurs a les sancions previstes en els reglaments de centres. Com podem observar a la taula anterior, gairebé la meitat dels professors de secundària de les Illes Balears considera que els alumnes tenen mala conducta a classe.

*A ells els dona el mateix, si els envies a ca seva... millor... uns dies de vacances i després tornen com herois...*



A la vista d'aquestes dades no és estrany que un 45% del professorat reconegui que, en major o menor mesura, l'únic que demana a alguns alumnes és que no molestin mentre dona classe a la resta dels seus companys (que arriba fins al 62,5% a ESO) i que la mateixa proporció admeti que hi ha classes en què estan més temps renyint que donant explicacions (aquest valor també augmenta fins al 53,6% a ESO).

Els alumnes, a més a més, es queixen habitualment a classe del ritme, dels deures, del treball del professor. Aquesta situació a l'aula es dona també preferentment a secundària, on s'arriba al 41%, mentre aquest percentatge es redueix a la meitat per a primària. També hem comprovat que un percentatge alt dels professors, 1 de cada 3, consideren que tenen problemes per tal que els alumnes atenguin les seves indicacions.

Aquesta desmotivació dels alumnes afecta els professors, i així ho reconeixen més de la meitat dels docents de secundària i el 46% dels de primària.

Paradoxalment, enfront de totes les dades descrites anteriorment trobam que pràcticament el 90% dels mestres i el 86% dels professors de secundària reconeixen tenir un bon ambient de treball a les seves classes.

Això significa que, malgrat totes les consideracions relatives als canvis que s'han operat en la societat (el paper dels mitjans de comunicació, el canvi de valors...), en les famílies (caiguda del respecte i de la valoració de la tasca educativa) i en el jovent (qüestionament de l'autoritat del professor i del paper de la institució, actituds menys dòcils, etc.), i el seu impacte en la pràctica docent, el clima de convivència amb els alumnes és valorat satisfactòriament pels seus professors.

## Relaciones amb els pares

La bona convivència amb els pares i amb els alumnes és imprescindible per al desenvolupament dels objectius docents i per al benestar del professorat. Les relacions tenses que en molts casos es donen entre els uns i els altres afecten no sols la qualitat de l'ensenyament sinó també la salut dels docents.

Segons el **85% dels professors**, els pares consideren que són els professors qui en major o menor mesura han de fer-se càrrec de l'educació dels seus fills, tant a primària com a secundària. I per tant, que la majoria dels pares no assumeixen la seva responsabilitat en matèria educativa (83%) malgrat que la implicació de mares i pares a l'escola resulta un complement imprescindible per a la formació de l'alumnat. En els nivells infantil i primària, els mestres perceben aquesta actitud en menor mesura, el 67,7%.

*"Hi ha famílies que han abdicat de la tasca d'imposar límits educatius als seus fills. Aquests alumnes generen problemes de convivència als centres educatius i aquest és el factor que més estrès provoca en el professorat."*



Els mecanismes de participació s'estableixen normalment a través de les reunions de mares i pares amb el tutor dels seus fills i filles individualment en les hores d'atenció a pares (i menys freqüent amb membres de l'equip directiu), i no sempre resulten satisfactòries per a ambdues parts. Així, entre un 65.5% i un 68.5 % opina que durant les entrevistes amb els pares, aquests acudeixen a defensar els seus fills més que a escoltar el que els professors han de dir-los.

## Càrrega de treball

Segons el nostre estudi, per a 3 de cada 4 professors de secundària tenir un nombre d'alumnes elevat a l'aula afecta el seu treball. Aquesta proporció s'eleva fins al 84% de docents dels grups de menor edat.

Els qui encara suporten ràtios elevades veuen limitades les possibilitats de realitzar el seu treball com seria desitjable, amb conseqüències poc favorables per al progrés adequat dels alumnes i amb repercussions estressants per a professors i professores.

La complexitat d'atenció a l'alumnat exigeix dels docents nivells d'atenció/resposta alts, tant col·lectivament com individual, en els processos d'ensenyament/aprenentatge.

Per a 1 de cada 4 docents de primària entrevistats, incloure alumnes amb NEE a l'aula és un error que perjudica el rendiment de la resta. No obstant això, aquesta mateixa situació sí és percebuda com un problema per a gairebé la meitat dels enquestats de secundària (44%). Per a aquesta tipologia d'alumnes són necessàries adaptacions curriculars. I aquest treball resulta complicat i laboriós per al 56% dels mestres d'infantil i primària. També en aquest cas el percentatge de professors que reconeixen que per a ells és una tasca difícil és major i arriba al 61%.

L'heterogeneïtat a l'aula exigeix una atenció més individualitzada i, en ocasions, la falta de mitjans personals i materials afavoreix la dispersió de l'alumnat i la gestió de l'aula es fa més complexa.

A aquestes desigualtats que tenen per origen una causa física o psíquica i les que tenen un origen econòmic i/o social, s'hi afegeixen les ocasionades per motius d'immigració, cada cop més freqüents.

En el nostre estudi hem pogut constatar que més del 65% dels professors d'ambdós nivells educatius considera que l'arribada d'immigrants a les aules condiona el desenvolupament del seu treball. Aquest percentatge arriba fins al 73% si tenim en compte únicament els professors que inicialment varen afirmar tenir alumnes d'immersió.

*Segons una mestra de primària: La diversitat d'alumnes no és un problema, el problema és la preparació dels professors per poder respondre a la diversitat de l'alumnat.*

Les dades confirmen, finalment, que és una situació generalitzada que afecta u de cada tres docents. Com vàrem poder comprovar a l'inici d'aquest informe, aquesta proporció afectava majoritàriament l'educació secundària pública. Això significa que hi ha una part de centres i professorat que han d'abordar la tasca complementària de compensar educativament els efectes que es deriven de les desigualtats d'origen econòmic i social, i per a això necessiten mitjans i condicions especials (menors ràtios, ajuda d'especialistes, instal·lacions adequades, materials didàctics adequats, etc.).

## Tasques no lectives

D'una banda, hem pogut constatar que per als professors l'excés d'hores de classe impedeix al mateix temps complir les funcions docents i no docents, segons el 62.4% dels professors enquestats, percentatge que arriba al 68% en el cas dels mestres.

També hem pogut comprovar el malestar d'alguns sectors del professorat amb el que consideren un augment injustificat de tasques burocràtiques, bé sigui per l'elaboració de documents la finalitat dels quals no s'acaba d'assumir com important des de l'objectiu docent, bé sigui per l'exigència de reflectir permanentment en papers la major part de l'activitat diària: programació, unitats didàctiques, diari de classe, controls d'assistència, notes a pares i mares, butlletins, etc.

*Per a una mestra d'infantil: Totes les reunions que es fan a primària són necessàries, tampoc hi ha tant de paperam. Les reunions s'aprofiten molt.*

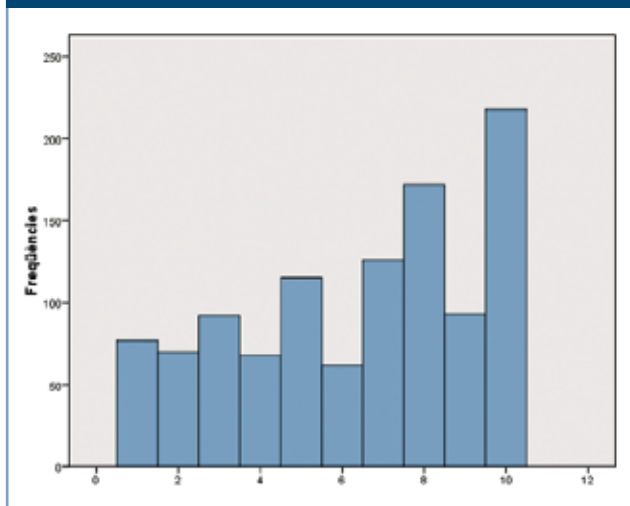
*No obstant això, per a un professor de secundària la visió és totalment contrària: "El món dels informes és una trampa. És tan ridícul haver d'especificar què no ha fet un al·lot com especificar què ha fet."*

*Serveixen d'alguna cosa? No, no serveix per a res. És una cosa totalment burocràtica.*

*El tema de paperam ... això de posar un comunicat si tu expulses un noi de classe i si no li poses una tasca perquè la faci fora de classe el director pot tornar-lo a classe... és una mesura absurda... hi ha algunes normes dels instituts que et fan perdre el temps, que t'avorreixen...*

Aquesta actitud crítica es veu reflectida en les puntuacions que les persones consultades han atribuït al grau d'acord corresponent. El major percentatge se situa en la posició acord o totalment d'acord amb l'afirmació "perdo molt de temps per motius burocràtics, en paperassa..." (El 73% per a secundària i el 61% per a primària).

**Gràfic 8: Perdo molt temps per motius burocràtics, en paperam**



Al llarg de les entrevistes hem pogut comprovar que la implantació gradual als centres d'un nou element, el Pla de Qualitat Educativa, que si bé des de l'Administració se li atorga una validesa per a la gestió i la millora educativa, augmenta la càrrega de treball dels professors.

Els plans de qualitat en l'ensenyament han suposat també un motiu de tensió als centres on s'han implantat, atès que "la qualitat" del centre passa pel nombre d'alumnes aprovats i els professors que han considerat que els seus alumnes no tenien el nivell necessari per aprovar han estat "estigmatitzats" per companys i directiva perquè perjudiquen el centre per poder passar l'auditoria de qualitat.

*No van vers que els alumnes facin feina i que aprenguin alguna cosa... i ajudam un poc si fa falta per passar... no... el projecte de qualitat és com maquillar cap a fora aquesta situació terrible que tenim perquè davant la galeria sembli una cosa fantàstica, però tu segueixes sofrint la situació que tens a classe, no t'arregla cap cosa de les que tens a classe i les coses que s'arreglen són pa per avui i fam per demà. Tu els aproves aquest any pel projecte de qualitat però després vindran més anys...*

*Amb el pla de qualitat tu podràs suspendre un alumne però la feina que tindràs per suspendre'l t'afluixarà, perquè tu diràs: jo vaig estar tots els horabaixes fent informes, justificant per què fas cadascuna de les coses... i no pots perdre tot el temps de la teva vida, a part de corregir exàmens i més exàmens, autojustificar-te davant tothom.*

*Per què t'han donat el segell, perquè el pla de qualitat funciona. El professorat fa aquesta feina... em paguen el mateix... i jo pens... i jo he de lluitar contra els molins de vent? A quants he d'arribar perquè no em molestin? Al 70% d'aprovats? Doncs, els aprovo,*

## Condicions de treball

Els mitjans materials, la convivència entre docents i les relacions de tots els sectors de la comunitat educativa entre si són aspectes importants en la realització del treball al centre d'ensenyament. Els docents, sobretot els de l'ensenyament públic, participen en la presa de decisions a través d'instàncies representatives com el claustre i el consell escolar, i en funció de la seva especialitat i habilitació en diferents comissions de coordinació, departaments, plans de qualitat, etc.

Així, més del 80% dels docents, arribant al 88% a primària, considera que al seu centre es valora la seva opinió i participació quan cal prendre decisions que afecten el seu treball. Aquesta mateixa proporció considera correcta l'organització del centre on treballa.

Per tant, veiem que opinen que la participació en tots aquests òrgans de direcció és satisfactòria i que el sentir majoritari presideix la presa de decisions que orienten el funcionament del centre dins l'autonomia pedagògica i de gestió que se'ls hi permet.

Respecte a les relacions entre companys, és lògic pensar que no tenen perquè ser conflictives, és més podem afirmar, basant-nos en les dades de què disposam, que el clima de convivència entre companys és generalment satisfactori. Les causes origen dels problemes de convivència entre companys i companyes de treball no obeeixen a canvis estructurals socials ni legislatius, sinó més aviat a problemes de relacions personals. No obstant això, hem conclòs que els docents es mostren satisfets amb el nivell de relacions personals amb els seus companys i companyes de treball.

Les dades de la mostra així ho demostren. Més del 88% dels educadors consideren que tenen el suport i la comprensió dels seus companys, una proporció semblant a la dels docents que consideren que afronten amb eficàcia els problemes que de vegades tenen amb els seus companys.

*Segons un professor de secundària: Jo, que he estat en diferents centres, he vist que si els alumnes són dolents, de barris molt conflictius, el claustre és una pinya, però en la mesura que els alumnes són millors, els problemes comencen entre els professors mateixos.*

A l'hora d'oferir ajuda i que els companys comptin amb la teva ajuda, aquesta proporció arriba al 92%.

De la mateixa manera, excepte en circumstàncies excepcionals, no és presumible que la relació de professores i professors amb l'equip directiu sigui dolenta. No es descarten tensions personals, de vegades, ni tampoc enfrontaments a causa de posicions discrepants, però generalment els equips directius solen reunir suficient consens en el conjunt del professorat del centre, i les seves actuacions resulten poques vegades discordants amb els interessos generals del centre i dels seus treballadors.



Únicament un 20% dels docents de primària i el 15% dels de secundària consideren que les relacions amb els seus superiors són difícils. I generalment tenen el suport del seu equip directiu en situacions conflictives amb pares i alumnes (prop del 90%).

Les relacions amb l'Administració docent, la Conselleria d'Educació en aquest cas, i amb Inspecció Educativa resulten menys satisfactòries. No és habitual la impressió que l'Administració exerceix un paper de suport i col·laboració als centres: únicament ho considera així el 50% dels professors.

Un altre punt que preocupa als professors és disposar de materials didàctics ben elaborats i d'acord amb els objectius educatius de nivells i etapes. Aquest equipament inclou també instruments i materials de laboratori, mobiliari dels diversos espais del centre, aparells d'educació física, mitjans audiovisuals, dotació de les biblioteques, etc.; tot el que és necessari, en fi, per fer útils i funcionals els espais físics.

Aquests mitjans per exercir correctament la seva feina han estat considerats suficients pel 60% dels professors de secundària, i es troba una major satisfacció fins i tot entre els mestres de primària, 69%, si exceptuem els recursos informàtics, tal com va aparèixer en les entrevistes.

*A nivell de noves tecnologies t'exigeixen molt, però a nivell de recursos no tenim res. Hi ha suficients recursos professionals però cal distribuir-los correctament i organitzar-los millor.*

Quant als espais físics dels centres, concretament les aules, no sempre compleixen amb els requisits del RD 1004/1991, de 14 de juny, on es recullen quins han de ser els requisits mínims que han de complir els centres docents no universitaris, i entre altres aspectes, recopila un catàleg d'espais i equipaments d'aquests centres imprescindibles per desenvolupar en condicions de qualitat els ensenyaments que estableix la llei.

També de les condicions de l'aula en depèn el benestar del professor o professora, amb el consegüent estalvi d'energia física i psíquica: hi ha un menor deteriorament de la seva salut que repercuteix de manera positiva en la seva activitat educativa diària.

El 67% dels professors de secundària troben acollidora l'aula on treballen, proporció que arriba fins al 85% per als docents de primària.

*Segons un professor d'educació física de secundària: El gimnàs canvia molt d'un institut a un altre. A vegades et posen a la mateixa hora que l'altre professor i un dels dos ha de sortir defora. Si és primavera, encara, però a les 8 del matí a l'hivern... també hi ha gimnasos on et surt baf, has de donar classe amb els guants posats...*

## Auto percepció del professorat

Molt sovint el treball del professor no es veu recomanat ni per l'alumnat ni per instàncies superiors. Això provoca un cansament emocional alhora que la vocació del docent es veu frustrada fins al punt de sentir-se totalment desmotivats.

En el nostre estudi, més d'un 32% dels docents reconeix que el seu treball els "crema", i en la mateixa proporció confessen que poques coses els fan gaudir del seu treball.

Els principals símptomes de la síndrome d'esgotament professional no apareixen de cop, formen part del procés de desgast laboral després de diversos anys de treball. El burnout es considera una síndrome d'esgotament d'emocions, despersonalització, falta d'èxit i de realització personal en el treball.

*El problema el tenen els que ja estan cremats, els que ja no tenen il·lusió. Quan es perd la vocació, la feina de professor és insuportable.*

Per subratllar el comentari anterior, val a dir que 1 de cada 3 professors de secundària reconeix que en igualtat de condicions econòmiques canviaria de treball. Aquesta proporció descendeix fins al 22% per als professors de primària, ja que la seva formació està orientada únicament a la docència.

El grup d'edat que manifesta una major predisposició cap aquest canvi és el d'edats compreses entre 35 i 50 anys.

També alguns professors, igual que els seus alumnes, han perdut la motivació pel seu treball. No obstant això, aquesta mitjana és baixa. Amb una nota mitjana de 2 a la pregunta "he perdut la motivació en el treball" deduïm que almenys aquesta desmotivació no és generalitzada i que en el sector que més influeix és en els majors de 55 anys.

*Al meu departament hi ha un professor que ja ha tirat la tovallola... té una cinquantena d'anys i diu que ja està fart de les ESO i ara els aprova a tots. Després els agafes tu i no saben res de res. I tu els has de dur a selectivitat.*

*Aprovar s'ha convertit en una arma per al professor. És llençar pedres sobre la teulada del professorat, però hem de reconèixer que quan un està cremat, quan ja no vol fer res, es dedica a donar aprovats... però és clar, això és com tenir un traïdor dins les teves files. Tu vas allà, a les sessions d'avaluació i penses: traïdor, traïdor i traïdor.*

Tot i així, un 20% dels professors de secundària admet haver perdut la motivació per l'ensenyament, percentatge que disminueix fins al 15% en el cas dels professors de primària. Fins i tot al voltant del 70% dels enquestats reconeix tenir en moltes ocasions la il·lusió de qui comença a treballar per primera vegada.



La importància de la formació contínua per a l'exercici de la professió docent és crucial. Els professors i professores de secundària que consideren que el reciclatge personal és imprescindible són més del 90%, assignant-li una nota mitjana de 8.

Consideram, per tant, que és una necessitat col·lectiva la demanda d'una formació adequada per al professorat i ajustada als fins educatius com a mesura prioritària de qualitat del procés educatiu.

### Segons l'escala ED6 que mesura les variables de l'estrès docent, varem poder concloure:

Segons el Model Transaccional de Lazarus, l'avaluació que fa el subjecte de la situació serà allò que determini les respostes d'estrès i no tant la situació en si mateixa.

Compartim aquesta premissa i per això buscarem una escala ja dissenyada i provada anteriorment, on s'inclouessin ítems que recollissin les situacions més citades com a font de pressió en la docència.

D'altra banda, necessitàvem una escala per mesurar l'estrès docent que fos aplicable en totes les etapes d'ensenyament (educació infantil, primària, secundària, batxiller i formació professional).

Finalment optàrem pel test d'estrès docent ED-6. Aquest test mesura 6 dimensions: **ansietat, depressió, pressions, creences desadaptatives, desmotivació i mal afrontament.**

Les dues primeres, **ansietat i depressió**, recullen les respostes més característiques als quadres d'estrès i que englo-

barien les manifestacions psicofisiològiques, pors, somatitzacions, trastorns del son...

Dins la dimensió **pressions** es troben ítems que són citats pels professors com a potencials fonts de malestar, com ara el comportament dels alumnes, les responsabilitats, les adaptacions curriculars... ja que el paper de les fonts de pressió i les respostes de tensió en el fenomen de l'estrès estan clarament relacionades.

El factor **creences sobre l'ensenyament** al·ludeix al grau d'acord del professor respecte d'una sèrie de tòpics o qüestions, de manera que en la mesura que l'acord sigui alt seria lògic que existís un cert grau de malestar en conseqüència.

El factor **desmotivació** es refereix justament a la desmotivació en el seu treball diari entre els docents, mentre que el **mal afrontament** tracta de comprendre una sèrie d'aspectes que poden minimitzar o maximitzar l'amortiment de les fonts d'estrès.

L'estrès té a veure sobretot amb la sobrecàrrega emocional produïda per situacions que exigeixen un esforç excessiu. Sovint va acompanyat d'ansietat, és a dir, d'una experiència interior d'inquietud i desassossec.

No és estrany tampoc que el professor caigui en una depressió, identificable a partir del descens de l'estat d'ànim, la falta d'energia, l'alteració dels ritmes biològics, el desinterès, etcètera.

Les dades obtingudes ens mostren que els nivells d'ansietat i **depressió afecten entorn del 25% del professorat**, és a dir, 1 de cada 4 docents la pateix, amb major incidència entre els professors de secundària que els de primària.

Encara que no sempre es presentin els trastorns esmentats, el que sí s'observa en un nombre significatiu de professors és el denominat malestar docent. Aquest fenomen és d'alguna manera una antesala de problemes d'entitat major i es caracteritza per una acumulació de desil·lusió que porta a viure l'activitat educativa desposseïda de les seves notes positives.

L'ítem **creences desadaptatives davant l'ensenyament** es refereix a la percepció que tenen els docents de la seva professió. En el nostre estudi hem constatat que dos terços dels professors té una percepció positiva de la seva professió. És a dir, es troben satisfets amb el seu treball, el temps de vacances, el que el seu treball suposa per a la societat...

Malgrat això, 4 de cada 10 professors ha manifestat la seva queixa per tenir una elevada càrrega de treball.

En el **mal afrontament** estan recollides les preguntes respecte a la facilitat dels docents per recuperar-se davant els problemes i el seu grau de satisfacció dins els centres. Aquest valor ha sortit bastant més positiu, atès que entorn del 80% dels docents reconeix tenir habilitats socials i emocionals suficients per afrontar les situacions laborals conflictives. Malgrat aquesta dada, segons hem pogut comprovar i com ja s'ha dit de manera més extensa anteriorment, 1 de cada 3 professors pateix desmotivació pel seu treball.

## Conclusions

Prenent com a base la informació recollida en entrevistes i qüestionaris, podem concloure el següent:

- Entre els objectius i plantejaments d'infantil i primària i els de secundària no hi ha continuïtat.
- La formació acadèmica, concebuda com a compartiments complementaris i continuïstes, comença els primers anys amb la integració de l'alumne en l'àmbit escolar, on l'imbueixen les pautes de procediment de l'aprenentatge i des d'on passa a l'adquisició de coneixements com a base del projecte educatiu de secundària. En la realitat aquest plantejament ideal es transforma en dos compartiments estancs on hi ha un desconeixement i una incomprensió mútues entre la tasca i els problemes de cadascun dels nivells educatius.
- Els docents de tots els grups desconeixen els riscos, principalment els psicosocials, que existeixen en el seu lloc de treball.
- Els reconeixements mèdics, complint el requisit de la vigilància de la salut, no s'han notificat ni produït més que de manera esporàdica i ocasional.
- Mai no se'ls ha realitzat una avaluació de riscos psicosocials.
- A l'ensenyament concertat es fa un nombre més gran d'hores, les ràtios d'alumnes són més elevades, cada professor té un nombre més gran de grups a càrrec seu i el comportament d'aquests és percebut com a pitjor pels seus professors que a l'escola pública.
- A l'ensenyament públic la proporció d'alumnes amb situacions socials i familiars conflictives que comporten carències educatives és el doble que a la concertada.
- Igualment, a l'ensenyament secundari públic la proporció d'alumnes immigrants és el doble que a l'ensenyament concertat i privat.
- Els professors emmalalteixen sobretot de malalties comunes i en 2n lloc per problemes relacionats amb la veu. Els problemes psicosocials són la darrera causa d'absentisme però la que provoca les baixes de major durada i afecta sobretot les professores de tots els nivells i els docents de secundària.

Els principals problemes que han trobat els docents són:

- **Falta de reconeixement social** segons més del 90% dels professors. Aquesta valoració també es percep en la disconformitat amb el seu salari, sobretot a l'ensenyament concertat. Alhora que els docents consideren de manera generalitzada que el seu treball ajuda a millorar la societat, es perceben a si mateixos, sobretot a secundària, més com a "guardadors" dels joves que com a transmissors de coneixement.
- **Delegació a l'escola de problemes i conflictes que correspon resoldre a les famílies**, que es manifesta en

una actitud passiva per part dels pares cap a l'educació dels seus fills, segons el 85% dels docents enquestats. La poca implicació dels pares en el sistema educatiu s'estableix a través de reunions amb els tutors, i en aquestes reunions, segons 3 de cada 4 professors, els pares acudeixen amb actitud defensiva dels seus fills més que receptiva davant la informació que els professors poden aportar-los.

- **Problemes de relació amb els alumnes.** La conducta dolenta en temps de classe, les queixes, la falta de disciplina, la desmotivació i la falta d'interès dels alumnes, majoritàriament a secundària, són algunes de les principals causes de malestar entre els professors i que incideix en el seu treball, de manera que fins i tot 2 de cada 3 reconegui que a alguns alumnes l'únic que els demanen és que no molestin els seus companys mentre estan a classe. D'altra banda, la meitat dels professors de secundària també confessa que hi ha moltes classes en què està més temps renyint que donant explicacions. Paradoxalment, al mateix temps hem comprovat que més de la meitat dels professors confessen veure's afectats pels mals moments dels seus alumnes però que malgrat això, a les seves classes troben un bon ambient de treball.
- **Càrrega de treball.** Les ràtios elevades d'alumnes incideixen en la possibilitat de realitzar satisfactòriament la feina del professorat, segons 3 de cada 4 professors. A més a més, el disseny i el seguiment d'adaptacions curriculars resulta complicat i laboriós per a 6 de cada 10 professors. Per al 73% dels professors que ensenyen als alumnes d'immersió, tenir alumnes immigrants condiciona el desenvolupament del seu treball. Així mateix els docents reconeixen estar molt cansats en acabar la seva jornada i la dificultat, per a gairebé la meitat d'ells, d'arribar a fi de curs. L'excés de tasques burocràtiques també provoca malestar en 3 de cada 4 professors; aquesta és una de les proporcions més altes d'insatisfacció del qüestionari.
- **Condicions de treball.** En general els professors es senten valorats als seus centres de treball, tant pel que fa al clima de feina com amb les relacions satisfactòries entre companys i amb la directiva. Les relacions amb l'Administració docent i amb Inspecció, no obstant això, són menys satisfactòries, i només la meitat dels docents ha reconegut trobar suport per part d'aquestes institucions. Tampoc han mostrat una alta disconformitat vers les aules ni vers els mitjans materials necessaris per al desenvolupament de la seva tasca.
- Entre els professors, 1 de cada 4 pateix ansietat i depressió, amb major incidència entre els docents de secundària que els de primària.
- D'altra banda, hem constatat que dos terços dels profes-

sors té una percepció positiva de la seva professió. Això no obstant, 4 de cada 10 professors ha manifestat la seva queixa per tenir una elevada càrrega de treball. Entorn del 80% dels docents reconeix tenir habilitats socials i emocionals suficients per afrontar les situacions laborals conflictives. Un de cada 3 professors pateix desmotivació pel seu treball.

## Objectius:

Tradicionalment la docència s'ha considerat una ocupació estressant, encara que l'anàlisi i la prevenció d'aquest problema s'ha abordat centrant-lo en les diferències individuals de la percepció de l'entorn de treball i en la reacció per enfrontar-lo. D'aquesta manera, es tracten els símptomes i no les causes.

El que s'ha fet fins ara per prevenir l'estrès docent són programes centrats en aquestes característiques individuals, ensenyant al professor o professora a relaxar-se, a ser assertiu, a tenir habilitats de comunicació, ja que unes bones tècniques d'afrontament davant els problemes poden servir per aplacar en gran manera l'estrès.

La convivència escolar no és la culpable única dels problemes del professorat. També hi són presents els factors estructurals com ara l'acumulació de tasques, el ritme accelerat, l'escassetat de mitjans i de professionals de suport o el nombre excessiu d'alumnes per aula.

Per tant, creiem que la vertadera prevenció ha de néixer de la modificació de l'entorn laboral i que l'organització del treball com fins ara es concep, perjudica la salut dels docents.

### Propostes orientades a pal·liar en la mesura que es pugui les patologies associades a l'estrès del professorat

Hem observat i constatat que la situació que afecta els professors de primària i de secundària és diferent, ja que cada col·lectiu té característiques específiques. Entre el professorat de secundària la complexitat, desmotivació, demandes i problemes disciplinaris són més patents que entre els de primària.

Els docents de secundària haurien de realitzar modificacions en la línia de:

- La revisió i actualització de continguts i objectius, per a la seva adaptació a les necessitats de cada moment. Això s'ha de realitzar amb la màxima participació del professorat.
- Conèixer els resultats de la seva tasca. Una possible mesura seria que l'Administració educativa facilités els mitjans o organitzàs periòdicament sondejos i els facilitàs per realitzar aquests estudis des dels mateixos centres i conèixer les trajectòries seguides pels seus alumnes en deixar la institució escolar.
- Disminuir les ràtios d'alumnes/professor.
- Eliminar burocràcia. Comptar amb personal de suport administratiu que descarregui els professors quant a l'expedició de papers.
- Millorar el reconeixement social de la professió. En les entrevistes els professors mateixos varen donar algunes solucions:
- La realització d'una prova externa als centres. Com una revàlida que fos determinant per accedir a batxillerat. *D'aquesta manera els professors es veurien motivats perquè tindrien un objectiu. El professor no seria qui obliga a estudiar una determinada cosa, sinó que seria qui t'ajuda a què ell aprovi.*
- Assessorament al professorat sobre fenòmens que abans no existien, com ara dèficit d'atenció, hiperactivitat, ludopaties, anorèxia, bulímia o drogoaddicció.
- Incorporació a les plantilles dels centres de professionals dedicats a la tasca preventiva: orientadors, treballadors socials i professors de Pedagogia Terapèutica, d'Audició i Llenguatge i de Compensatòria.
- No hi ha una carrera docent definida; els professors que es desviuen pel seu treball no reben incentius laborals ni hi ha possibilitat d'ascendir.
- Establir períodes de descans.
- Organitzar el treball amb la suficient antelació tenint en compte temps i ritmes.
- Facilitar la formació permanent, donar suport a la investigació i a la innovació educatives i incrementar les llicències per estudis, uns aspectes que a més a més contribueixen al reconeixement social del col·lectiu docent.





# Afiliació i Serveis

Butlletí de serveis per a afiliades i afiliats

## ASSESSORIA JURÍDICOLABORAL

Disposam d'una extensa xarxa de gabinets jurídicolaborals en tot el país que vetllaran pels teus interessos com a treballador, amb la garantia de CCOO.

## GABINET DE SALUT LABORAL

CCOO té subscrit un acord amb "Centre Cot Manacor SL" que realitza peritatges i valoracions de salut, amb importants avantatges per als afiliats.

## ASSESSORIA NO LABORAL

CCOO-Illes Balears té subscrit un acord amb un prestigiós despatx d'advocats de Palma que aborda qualsevol contenció no laboral. La 1a visita és gratuïta. Gestions posteriors, amb el 40% de descompte sobre els preus marcats pel Col·legi d'Advocats.

vas al cine?  
www.aficine.com  
**aficine**

**Comissions Obreres t'ho posa més barat**

De dilluns a divendres, sempre que no siguin festius, entrada a 4,50€ o preu Carnet Jove.

Cines a Palma: Augusto-Melipollan-Rivell  
Porto Pi-Centro i Teatros-Ocimax  
Inca: Teatre Principal  
Mossèn Alzamora-Victoria-Ocimax  
Capdecell: Cinema Co-Lit d'el Born  
Brisas: Multicines Biviso-Cofaga  
Manacor: Multicines Manacor

**CCOO** comissions obreres de les Illes Balears

## OCUPACIÓ

Comissions Obreres disposa d'un Servei d'Orientació per a l'ocupació dirigit a persones desocupades i ocupades.

## ASSEGURANCES

A més de l'oferta d'Atlantis per a assegurances d'habitatge, automòbil, etc., volem recordar-vos que TOTS ELS AFILIATS al corrent de pagament tenim una assegurança de mort per accident, per valor de 9.000 €. Consultau condicions.

Els delegats sindicals de CCOO gaudiran gratuïtament d'una assegurança d'accidents per valor de 6.010 € (és necessari registrar-se). Consultau condicions.



Assistència, orientació i informació sobre els processos de regularització per als treballadors/es immigrants i les seves

famílies.

## PLA DE PENSIONS

Disposam d'un Pla de Pensions amb una de les millors rendibilitats del mercat. Pots adherir-t'hi o mobilitzar un altre pla de pensions que tinguis i portar-lo a Comissions Obreres.

La despesa per gestió és la més baixa del mercat bancari (0,3%).

## VIATGES IBERIA

Tenim un acord pel qual els nostres afiliats tenen importants descomptes.

## NAVILIERA ISCOMAR

20% de descompte per a l'afiliació i acompanyants, sobre tarifes oficials.

## ECOPRINT

La fotocopisteria de CCOO. Fotocòpies BN/C, enquadernació, plastificat, etc.

## TARGETA CULINÀRIA MALLORCA

Sistema que permet obtenir descomptes en restaurants de les Illes Balears. [www.tarjetaculinaria.es](http://www.tarjetaculinaria.es)

## CLÍNQUES DENTALS

**Clínica NEODENT 25% de descompte.**  
C/Santiago Ramón y Cajal, 8. Tel. 971-289 692

**Dr. Pedro Tous importants descomptes.**  
C/Reina Esclaramunda, 5. Tel. 971 714 795

## CLÍNICA BAVIERA

Important descompte en cirurgia refractiva, 20% de descompte sobre serveis oferts.

## GABINETS PSICOLÒGICS

Ofereixen descomptes i serveis especials als nostres afiliats.

## ÒPTIQUES

**ÒPTIQUES FLORIDA:** 2X1 en ulleres graduades tot l'any. 25% de descompte en compres. 40% de descompte durant la setmana del teu aniversari, i altres serveis.

**NOVOLENT:** 10% de descompte en tots els seus productes.

## CASES RURALS

CCOO ha arribat a acords amb diferents cases rurals de la península en què s'apliquen descomptes a afiliats i família, situades en El Torno (Càceres), Robles de Laciana (Lleó), Posada de Seña (Cantàbria) i Gúdar (Terol).

## TURISME

En primer lloc, recordar-vos que tenim tres instal·lacions del Sindicat de gran qualitat i situades en llocs privilegiats. Morillo de Tou (Osca), gestionat per la Unió Sindical d'Aragó; El Teularet (València), per la Confederació Sindical del País Valencià, i

El Huerna (Astúries), per la Unió Sindical de Madrid-Regió.

Tots els anys se'ns concedeixen places en residències de temps lliure. Fins a l'1 de març, està obert el període d'inscripció, per procedir al sorteig de les places en els últims dies de març.

Tenim un acord amb VTF (Association Vacances Tourisme Familles) mitjançant el qual podem accedir a residències de vacances a França i Bèlgica. L'oferta és molt àmplia i interessant i a bons preus.

## HOTELS, RESIDÈNCIES D'ESTUDIANTS I BALNEARIS

Disposam d'acords amb diferents empreses i en diverses ciutats. La cadena NH Hotels realitza descomptes de fins al 50% a Espanya i Portugal (excepte temporada alta). La "Sociedad Regional Cantàbria de Promoción Turística" aplica a les seves instal·lacions descomptes variables als afiliats, sobre les seves tarifes de grup. Estació d'esquí Alto Campoo: s'aplicarà tarifa de grup als afiliats. Hotels Corzablanca i Aliva: s'aplicarà el 10% de descompte exclusivament en ocupació hotelera. Camps de golf Abra del Pas i Nestares: s'aplicarà un 10% de descompte exclusivament en *green fee*.

**Campaments per a infants i joves** a Àvila, Palència i Toledo.

Més informació en el tel. 91 527 02 29

## Lloguer de cotxes

Acords amb Europcar i Avis.



**Punt d'informació i orientació per a persones ocupades**

Vols conèixer l'oferta formativa per a treballadors i treballadores de la nostra comunitat autònoma? Coneixes els teus drets en matèria de formació per a l'ocupació? Vine a veure'ns o posa't en contacte amb nosaltres:

[www.formacciocoo.com](http://www.formacciocoo.com)  
Tel. gratuït: 900 70 10 82  
[ccooneix@ib.ccoo.es](mailto:ccooneix@ib.ccoo.es)

+ info SERVEIS: [info@ib.ccoo.es](mailto:info@ib.ccoo.es)  
[www.ib.ccoo.es](http://www.ib.ccoo.es) [www.ccoo.es](http://www.ccoo.es)