

Què hem de saber sobre les OPOSICIONS DOCENTS?

Començarem amb una mica de CONTEXTE:

Europa confirma que a Espanya existeix una anomalia en la seva taxa d'interinitat, que és excessivament alta. Hi ha un abús de temporalitat, conseqüència de l'escassa oferta pública d'ocupació i de la parització durant anys dels processos d'oposició. Espanya, com a Estat, té el deure de solucionar-ho adaptant la seva normativa.



Quines MESURES s'han pres?

S'ha desenvolupat una llei (Llei 20/2021 de 28 de desembre) que recull una sèrie de mesures urgents que afecten una certa mena de places i a la manera d'accedir-hi.

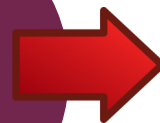
S'autoritza una taxa addicional per a l'estabilització de places, no de persones.

Què significa això? Significa que, a més de les places de reposició (jubilacions defuncions, etc.), s'afegeixen places d'estabilització.

Quines són aquestes places?

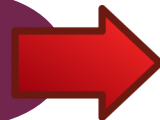


1. Places ocupades de manera temporal i ininterrompudament almenys en els tres anys anteriors a 31 de desembre del 2020.



S'accedeix per concurs oposició

2. Places anteriors a l'1 de gener de 2016.



S'accedeix per concurs

Les noves disposicions transitòries preveuen que el model d'accés a les places d'estabilització per concurs s'apliqui una sola vegada entre el 2022 i el 2024, mentre que el concurs oposició, en les mateixes condicions, s'aplicarà també als procediments selectius d'ingrés que es convoquin i resolguin durant els anys 2022, 2023 i 2024, per a les altres places no enquadrades en la referida estabilització.

A conseqüència d'aquesta Llei és necessari adaptar el RD d'accés a la funció pública docent.

S'ha modificat el Reial Decret?

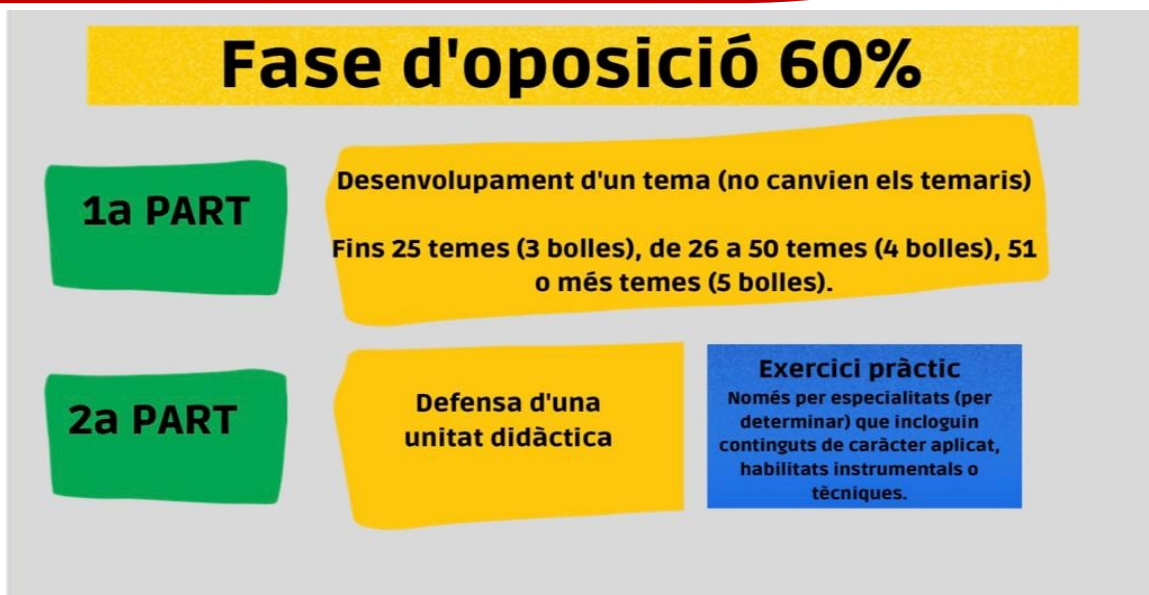
Encara no. Estem a l'espera de la pròxima publicació de les noves disposicions transitòries del Reial decret que regula el règim d'ingrés i accés docent. T'informem dels punts més destacats de l'últim esborrany proposat pel Ministeri d'Educació del 29 de desembre de 2021.



Què proposa l'esborrany del RD d'accés?

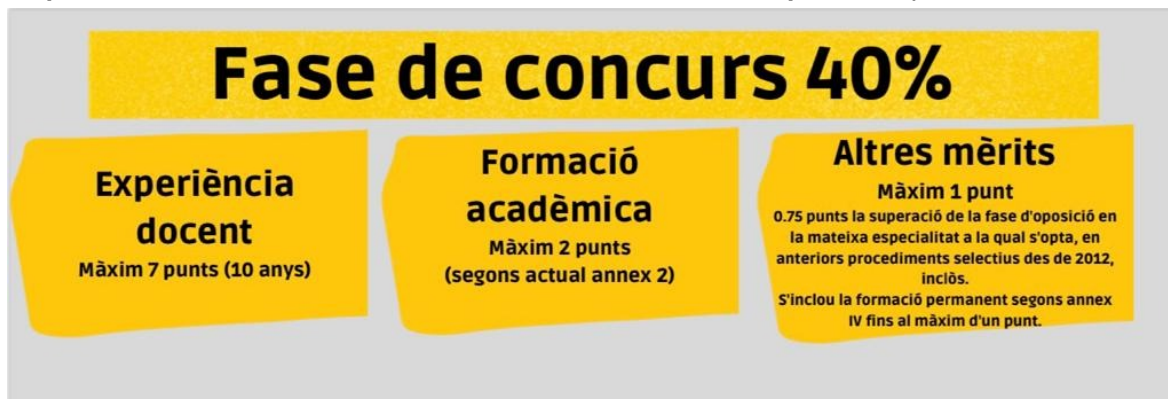
Proposa DUES formes d'accés depenent del tipus de plaça:

1. Concurs oposició



Cada part tindrà un valor mínim del 40%

(Pendent per determinar el seu valor concret en la convocatòria d'Oposicions).



* En l'especialitat pública: 0,7/any . En especialitats del mateix cos en pública: 0,35/any. En diferent cos en pública: 0,125/any. En mateix nivell o etapa educativa en centres : 0,1/any.

2. Concurs de mèrits (S'aplica una sola vegada entre el 2022 i el 2024)



Qui pot accedir a la modalitat de concurs de mèrits?

Hem d'aclarir que a aquesta convocatòria excepcional poden optar totes i tots els/les aspirants, independentment de la seva antiguitat en el cos o de la seva experiència prèvia. Segons les nostres estimacions, el percentatge de places relacionades amb el procés d'estabilització de l'ús de llarga durada ronda el 15-20% del total, la qual cosa vol dir que per cada 1000 places, més de 800 sortiran a concurs oposició i entre elles es troben, al costat de les d'estabilització, les altres places procedents de la taxa de reposició.

Quina situació real tenim a les Illes Balears?

A les Balears les oposicions de juny 2022, són per places de reposició dels anys 18-19-20 i s'oferiran un total de **796 places**, 326 pel cos de professors, i 470 pel cos de mestres. Sent **només places de reposició**, està previst que el sistema d'accés sigui el **RD 276 de 2007**.

➔ 2, 3 i 4 bolles per part teòrica, part pràctica i l'exposició, on les proves són eliminatòries.

Aquest sistema d'accés suposa una passa enrere respecte de les darreres convocatòries, des de **CCOO ens vàrem negar en les Meses Sectorials**, i hem insistit per esperar a les novetats pactades amb el Ministeri per modificar el sistema d'accés per oposicions amb proves més simplifiades i no eliminatòries, un nou sistema que estarà aprovat aviat, i que **lluitarem perquè sigui també d'aplicació al juny de 2022**.

Per les oposicions de 2023 i 2024, es trauran unes 3000 places corresponents a places de reposició del 21 i 22 i a la taxa d'estabilització de la reducció de la temporalitat per sota del 8%. D'aquestes places s'estima que el 20% compliran els requisits per ser adjudicades extraordinàriament mitjançant un concurs de mèrits extraordinari, al qual podran optar els i les interines que compleixin els requisits.

El restant 80% de les places s'adjudicaran per concurs oposició, amb el nou sistema d'accés extraordinari amb 3, 4 i 5 bolles per part teòrica i una exposició, amb proves no eliminatòries i major pes de l'experiència al concurs.

Què està passant a la resta de CCAA i territoris?

La situació és d'allò més variada: territoris que convoquen amb el Decret en vigor fins ara, sense cap canvi; uns altres com ara Balears que convoquen amb el RD 276/2007; i d'altres que sembla que esperaran a la publicació del nou RD d'accés. La realitat és que, analitzant les dades estadístiques dels i les funcionaris/es en plantilla en el territori estatal durant el curs 2016-2017, en els pròxims deu anys es jubilarà entorn del 50% dels docents de primària i secundària. De manera que la necessitat de professorat durant la dècada vinent és una realitat i generarà vacants.

S'ha de presentar i/o aprovar la primera prova d'oposicions per continuar al borsí

No. Això és segons el criteri de cada CCAA per confeccionar els seus borsins. A les Balears hi ha problemes de provisió i mentrestant continuarà sense ser necessari presentar-se o aprovar la primera part de les oposicions.

Els interins desapareixeran

No és cert, en cas d'aconseguir reduir la temporalitat, aquesta quedarà en el 8% en el millor dels casos. El personal interí continuarà sent necessari per baixes, excedències, alliberacions, càrregues de treball (suplir la reducció lectiva dels equips directius), places no orgàniques, augments de matrícula, reforços...

S'impedeix l'accés a la funció docent a futures generacions

Al 2016, gairebé el 70% del professorat tenia entre 40 i 59 anys. Havent passat cinc anys podem afirmar que d'aquí a deu anys es jubilarà la MEITAT de la plantilla. Com s'ha de tancar l'accés, si es jubilarà la meitat de la plantilla? S'haurà de continuar convocant oposicions per cobrir la taxa de reposició, i per no superar el 8% de temporalitat.

L'interí que està ocupant una plaça en frau de llei es queda amb la plaça

Les modificacions de l'EBEP remarquen que s'estabilitzen les places i no persones, aquelles places que hagin estat ocupades de manera temporal i ininterrompudament amb anterioritat a l'1 de gener de 2016 seran objecte d'estabilització mitjançant un concurs de mèrits, la qual cosa no assegura que s'adjudiqui la plaça a qui l'ocupa, ni tan sols que sigui a la mateixa província o comunitat autònoma, ja que no existeix cap mena d'accés restringit.

Al cap de tres anys acomiadaran als interins

Al cap de tres anys de contracte hauran d'indemnitzar als interins, que tornaran a contractar al pròxim curs per cobrir les places d'interins que han de respectar el mèrit, l'experiència i la capacitat.

CONCLUSIONS

- La modificació del RD només estarà vigent durant una convocatòria, després es tornarà a la situació anterior.
- Per a la convocatòria extraordinària no hi haurà tantes places pel concurs de mèrits com s'està difonent.
- Es podrà continuar treballant i accedint a la funció pública en règim d'interinitat.
- La necessitat de professorat i d'interins durant la dècada vinent és una realitat perquè es jubila més de la meitat de la plantilla, per la qual cosa hi haurà vacants.
- **CCOO** sempre ha estat coherent en els seus plantejaments. No ha enganyat amb possibilitats de dubtosa legalitat, i ha defensat l'accés a la funció docent per concurs oposició. Des de fa molt de temps, estem reivindicant un canvi en el model d'accés que no suposi, entre altres coses, una carrera d'obstacles. Un sistema d'accés més flexible, menys memorístic i més pedagògic, de proves no eliminatòries.

Aquesta **NO** és la Llei de temporalitat ni el model d'accés que hagués plantejat **CCOO**. No obstant això, s'han recollit algunes de les **nostres reivindicacions** per al sistema de concurs oposició (que és el que sempre hem defensat):
Proves no eliminatòries, còmput de l'experiència prèvia en el seu màxim legal i l'augment de nombre de places a convocar.

SENSE PLACES NO HI HA PLAÇA!!!