

T.E.

SUPLEMENT

Apunts



Federació d'Ensenyament
CCOO-Illes Balears

NÚMERO 299. GENER 2009

www.fecco-illes.cat



CCOO denuncia que les aules de primària estan massificades (Pitiüses)

Revisa la teva nòmina 2009

Escoles de la Unesco

Oposicions

Oferta provisional d'ocupació 2008/2009

Toni Marín..... 4

Novetats Formació

Neus Canals/Ines Mateu

CCOO no aprova el pla de formació EBAP 4

Proposta Oferta Formació 2009 5

Avaluació

CCOO contra el plantejament de l'avaluació del professorat

Artur Cardell..... 6

CCOO dona suport a l'IES Josep Sureda i Blanes

Miquel Àngel Molina..... 6

Reial Decret de Formació

Reial Decret de Formació

Eloísa Fullana 7

Acció Social

Ajuts d'Acció Social

Carles Estruch 8

Plans d'igualtat

Jornades dels Plans d'igualtat

Isabel Siquier..... 9

Complement Retributiu

Actualització del Complement Retributiu de les Illes Balears

Neus Canals 9

CCOO denuncia que les aules de primària estan massificades

Toni Juan..... 9

Pressió sobre els Docents

Pressió sobre els Docents

Joseba Julen Adrian Gorostiza 10

Escoles de la Unesco

Què són les Escoles Associades a la Unesco?

Cristina Rincón..... 10

Serveis de afiliats

..... 11

Nòmina 2009

Revisa la teva nòmina 2009..... 12

ACTUALITZACIÓ DE LES TEVES DADES

T'agraïrem que, si has tingut algun canvi en les teves dades personals, ens ho facis arribar.

Per poder posar-te en contacte amb nosaltres ho pots fer:

C/ Francesc de Borja Moll núm. 3
Palma de Mallorca
Telèfons:
971 170 995 / 971 714 104
ensenyament@ib.ccoo.es



T.E. Apunts

Revista dels treballadors i les treballadores de l'ensenyament de les Illes

DIRECTOR
Rafael Pons

COL·LABORADORS
Toni Marín, M. Àngel Molina,
Eloísa Fullana, Carles Estruch, Toni Cirerol,
Núria Juanals, Ines Mateu, Neus Canals,
Isabel Siquier, Toni Baos i Artur Cardell,
Toni Juan, Cristina Rincón

EDITA
Federació d'Ensenyament de CCOO-Illes
Carrer de Francesc de Borja Moll, 3
07003 Ciutat de Mallorca
Telèfon: 971 72 60 60
E-mail: info.enseny@ib.ccoo.es

MAQUETACIÓ
Graforama. Tel. 91 301 67 02

IMPRIMEIX
Gráficas Caro. Tel. 91 777 30 74



Impressió en paper reciclat

Els articles d'aquesta publicació poden ser reproduïts totalment o parcialment, citant la font.

Oferta provisional d'ocupació 2008/2009



Toni Marin

Secretari d'Acció
Sindical de Pública
de FECCOO

PLACES DEL COS DE PRIMÀRIA: 250 PLACES

- A Mallorca sortiran oposicions de totes les especialitats.
- A Menorca sortiran oposicions de totes les especialitats, excepte d'Educació Física i Música.
- A Eivissa / Formentera sortiran oposicions de totes les especialitats, excepte de Pedagogia Terapèutica.

PLACES DEL COS DE SECUNDÀRIA: 250 PLACES

SECUNDÀRIA

- Anglès IES.
- Català IES.
- Orientació Educativa.
- Tecnologia.
- Informàtica.
- Sistemes electrònics i automàtics.

TÈCNIC FP

- Instal·lacions electrotècniques.
- Sistemes i aplicacions informàtiques.

ESCOLA OFICIAL D'IDIOMES

- Alemany.
- Català EOI.
- Espanyol per a estrangers.
- Francès.
- Anglès EOI.
- Italià.

CONSERVATORI

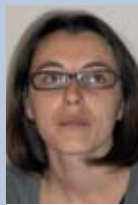
- Clarinet.
- Contrabaix.
- Guitarra.
- Oboè.
- Piano.
- Saxòfon.
- Trombó.
- Trompeta.
- Tuba.
- Viola.
- Violí.
- Violoncel.
- Dansa espanyola.
- Dansa clàssica.
- Dansa contemporània.
- Llenguatge musical.

LA CONSELLERIA ens ha donat a conèixer l'oferta pública provisional que té prevista per el proper curs escolar 2009-2010. La previsió és de 250 places per al Cos de mestres i 250 per a la resta de Cossos de secundària. Les oposicions seran per illes, però encara no ha determinat la distribució de places. Ho sabem el proper mes de gener.





Neus Canals
Secretària de Formació
de FE CCOO



Inés Mateu
Secretària de la Dona
de FE CCOO

CCOO no aprova el Pla de Formació de l'EBAP per al 2009

CSIF, UGT i CCOO, els tres sindicats signants del IV Acord de Formació Contínua en les Administracions Públiques AFCAP, presents a la Comissió Paritària de Formació acorden per unanimitat no aprovar el Pla de Formació de l'EBAP per a l'any 2009.

A LA PASSADA reunió del 4 de desembre no s'arribà a un acord sobre la dotació econòmica i el contingut del

Pla presentat per l'Administració, per la qual cosa els sindicats representatius no donaren el vist-i-plau a l'esmentat Pla.

Per aquest motiu, CCOO manté converses amb els altres dos sindicats per dur a terme les mesures oportunes.

V Acord de Formació Contínua en les Administracions Públiques

El present any, 2009, finalitza la vigència del IV Acord de Formació Contínua en les Administracions Públiques i comença la negociació del V Acord de Formació Contínua.

LA FEDERACIÓ Estatal de CCOO participa en la Comissió General per a la Formació Contínua, per ser una organització sindical representativa en el conjunt de totes les Administracions Públiques i per tant present a la mesa general de negociació. Aquesta comissió serà

l'encarregada de l'elaboració del nou Acord, el qual contempla la implantació de la formació contínua amb el desenvolupament d'un model de gestió basat en la concertació social i el desenvolupament d'institucions paritàries sectorials i territorials.

Tindrà el nou repte de contribuir a



millorar i adaptar cada vegada més el sistema de formació dels treballadors/es públics a les noves necessitats socials en el període dels propers quatre anys de vigència.

CCOO participa a la Fira d'FP a Mallorca

L'àrea de Formació de la Federació d'Ensenyament de CCOO de les Illes Balears, conjuntament amb el servei CCOOneix del nostre sindicat, participa a l'edició de Mallorca de la Fira de Formació Professional, que tindrà lloc al recinte firal de Palma entre els dies 21 i 24 de gener.

LA FEDERACIÓ d'Ensenyament de les Illes és conscient de les necessitats generades en aquest àmbit a partir del nou catàleg de titulacions i el desenvolupament de la Formació Professional a nivell estatal. És per això que

ha presentat a la Conselleria de Treball i Formació un projecte per al desenvolupament d'un currículum comú de Formació Professional a les Illes Balears.

A l'edició mallorquina d'aquesta

fira —que ja va tenir una edició a Eivissa amb gran èxit de participació i en què CCOO disposà d'un stand— presentarem materials informatius diversos i es podrà gaudir d'activitats com ara teatre, col·loquis, taules rodones...

S'espera que hi pugui assistir una mitjana de 2.000 alumnes cada hora i mitja.

Per a més informació, pots contactar amb nosaltres a les següents adreces de correu electrònic:

fp.enseny@ib.ccoo.es

concert.enseny@ib.ccoo.es

Proposta Oferta Formativa 2009

FORMACIÓ PÚBLICA. AFCAP

(Treballadors/es de les Administracions Públiques)

PRESENCIALS:

- Primers auxilis als centres escolars 20 h.
- Les competències bàsiques en la pràctica educativa. 20 h.
- Introducció a l'educació mediambiental 25 h.
- Eines per a la construcció del currículum d'educació per a la ciutadania 20 h.
- Educar per a la cooperació i el desenvolupament 20 h.
- Detecció, prevenció i intervenció de maltractaments en la infància 25 h.
- Massatge terapèutic infantil 15 h.
- Introducció a Open Office 20 h.
- La pissarra digital com a recurs a l'aula 20 h.
- La veu del docent: com tenir cura de la veu professional? 20 h.
- Programar a través del bloc 15 h.

EN LÍNIA:

- Relacions interpersonals i resolució de conflictes 150 h.
- Currículum i programació didàctica 150 h.
- Acció de tutoria i orientació en educació primària i secundària 150 h.
- Atenció a la diversitat del currículum en educació primària i secundària 150 h.
- Les competències bàsiques i la millora del currículum en els centres educatius 150 h.
- Metodologies actives a l'aula. L'aprenentatge cooperatiu 150 h.
- Pla de qualitat per a la innovació docent dels centres educatius 150 h.
- Aprenentatge de llengua de signes espanyola 60 h.
- Orientació i intervenció social amb persones de risc d'exclusió 60 h.
- Recursos metodològics per a la intervenció psicomotriu 70 h.
- Introducció a Microsoft Excel 60 h.
- Dimensió Europea dels problemes de la convivència escolar: prevenció, diagnòstic i intervenció 200 h.
- Les tecnologies de la informació i la comunicació i la seva utilització a les aules 60 h.
- L'ús d'internet com a eina didàctica 60 h.
- Web 2.0. Edició de pàgines en els centres educatius. 60 h.
- Webquest. Disseny i utilització didàctica 60 h.

FORMACIÓ PRIVADA. FTFE

(Treballadors/es de: concertada, privada, educació infantil, educació especial i atur).

PRESENCIALS:

- Eines per a la construcció del currículum d'educació per a la ciutadania 20 h.
- El mite de les adaptacions curriculars 30 h.
- Curs de pissarra interactiva digital 20 h.
- Primers auxilis per a docents 20 h.
- Competències bàsiques: deu claus 20 h.
- El medi natural i les seves aplicacions didàctiques 25 h.
- Resolució de conflictes 20 h.
- Informàtica com a recurs didàctic 20 h.
- Cultura popular en El 20 h.
- Massatge terapèutic infantil 15 h.
- Educació sexual per a persones amb discapacitat 20 h.
- Tècniques de modificació de conducta en discapacitats 30 h.

PERSONES EN ATUR:

- Elaboració, programació i unitats didàctiques 30 h.

COM MATRICULAR-S'HI

A través del WEB: <http://www.feccoo-illes.cat>

A la pestanya **FORMACIÓ**

PÚBLICA

- Emplenar el full d'inscripció
- Fotocòpia del DNI
- Fotocòpia de la capçalera de la nòmina
- Fotocòpia de la targeta sanitària.
- Enviar per fax al 971 714 104

PRIVADA

- Emplenar el full d'inscripció
- Fotocòpia del DNI
- Fotocòpia de la capçalera de la nòmina
- Fotocòpia de la targeta sanitària.
- Enviar per fax al 971 714 104

PERSONES ATURADES

- Emplenar el full d'inscripció
- Fotocòpia del DNI
- Fotocòpia targeta sanitària.
- Fotocòpia targeta demanda d'ocupació
- Enviar per fax al 971 714 104

Per a consultes:

fp.enseny@ib.ccoo.es. Inés

concert.enseny@ib.ccoo.es. Neus





Artur Cardell
Secr. d'organització
de FE CCOO

AVALUACIÓ

CCOO contra el plantejament de l'avaluació del professorat

Hem assistit atònits, durant el mes de novembre, a la manera de presentar des de la Conselleria la qüestió de l'avaluació del professorat a través de la premsa, aconseguint lligar l'alt índex de fracàs escolar amb la tasca docent, suggerint que amb l'avaluació del professorat es solucionarà aquesta qüestió.

LA FE-CCOO no està disposada a tolerar aquesta manera de fer i, a través de recollir el malestar patent que ha aconseguit crear la consellera entre el professorat, hem iniciat una campanya de recollida de signatures per tal de reclamar els següents aspectes:

- Que es fomenti, s'impulsi i s'apliqui l'avaluació VOLUNTÀRIA del professorat.
- La participació dels docents en qualsevol tipus d'avaluació del Sistema Educatiu, NO NOMÉS DEL PROFESSORAT.
- El reconeixement, suport i valoració del professorat.

L'èxit d'aquesta iniciativa ha estat força destacable, atès que en poc més de dues setmanes ja s'hi han adherit més de 600 mes-

tres i professors d'aproximadament quaranta centres educatius públics. Davant aquestes circumstàncies, hem decidit seguir amb aquesta campanya i seguirem visitant centres per explicar què està succeint i recollint noves adhesions per tal que la consellera tingui coneixement de l'opinió del professorat sobre la seva manera de fer.

Us animam a tots a adherir-vos-hi ja que consideram que serà una bona eina a l'hora de mostrar el descontent del conjunt del professorat i aprofitam per recordar-vos que tant ens podeu fer arribar la vostra signatura a través dels fulls de recollida de signatures que hem fet arribar a tots els centres com a través de la nostra pàgina web.



Miquel Àngel Molina
Secretari d'Acció Sindical
de FE CCOO

FE-CCOO dóna suport a l'IES Sureda i Blanes

El passat dissabte 6 de desembre es va publicar la següent carta al Diari de Mallorca:



DAVANT les informacions aparegudes les darreres setmanes als mitjans de comunicació sobre l'avaluació del professorat, des del claustre de l'institut d'estudis secundaris Josep Sureda i Blanes volem manifestar:

1. Que no estam en contra de l'avaluació del professorat.

2. L'avaluació del professorat ha existit sempre (oposicions, concursos de mèrits, servei d'Inspecció, equips directius, caps de departament...).
3. En qualsevol cas, quan es parli d'avaluar la funció pública docent, s'ha de comptar amb la participació del professorat, tal com estableix la llei (LOE, articles 106, apartats 1, 2, 3, 4).
4. Que rebutgem la mala (i falsa) imatge dels docents de l'ensenyament públic que s'ha donat a través dels mitjans de comunicació, fomentada per les declaracions de la consellera d'Educació.
5. Que l'assignació de mèrits que ens proposen des de la Conselleria, sempre a través dels mitjans de comunicació, ens sembla poc

seriosa, pueril i ineficaç. A més, pot crear una competitivitat negativa i, per tant, perjudicial per a l'ensenyament.

6. Que consideram una fallàcia relacionar el fracàs escolar només amb l'actuació del professorat. La realitat és que, mentre els centres públics no disposin dels recursos suficients (materials i humans) i d'un repartiment equitatiu de l'alumnat amb els centres concertats, serà difícil millorar els resultats.

7. Finalment feim una reflexió: és possible millorar el sistema educatiu si en sis anys s'han aprovat tres lleis orgàniques d'Educació al Parlament?

CLAUSTRE DE IES Josep Sureda i Blanes.

Palma

Nou Reial Decret d'Especialitats d'Ensenyament Secundari i la Formació Pedagògica i Didàctica per a l'ingrés en cossos docents a partir de l'1 d'octubre del 2009

ALGUNES DE LES PRINCIPALS NOVETATS:

a) Formació pedagògica i didàctica:

- En aquest Reial decret es fixen les titulacions oficials de màster que acreditaran la formació pedagògica i didàctica per impartir docència, en substitució de l'actual CAP, i que s'exigirà a partir del pròxim dia 1 d'octubre del 2009. Per tant, aquest és l'últim curs en què les universitats oferiran el CAP.
- Queda pendent l'elaboració dels plans d'estudi corresponents al nou títol de màster per impartir docència.
- A partir de l'1 d'octubre del 2009, s'exigirà aquest nou títol de màster per exercir la docència com a professor/a d'educació secundària obligatòria i batxillerat, formació professional i escoles oficials d'idiomes, així com els ensenyaments artístics i esportius.
- Es seguirà reconeixent l'actual CAP, així com també l'experiència docent de 12 mesos en períodes continus en centres públics o privats autoritzats, abans del termini del curs escolar 2008-09, com a equivalent a aquest requisit de formació pedagògica i didàctica per a l'ingrés en els cossos docents.
- El professorat que per raons derivades de la seva titulació no pugui accedir als estudis de màster, acreditaran aquesta formació pedagògica i didàctica mitjançant la formació equivalent que es determini.

b) Especialitats d'ensenyament secundari

- L'actual especialitat de "Psicologia i Pedagogia" passa a denominar-se "Orientació educativa".
- El professorat de l'especialitat "Orientació educativa" realitzarà les tasques d'orientació i podrà desenvolupar la docència. Les funcions d'orientació també es realitzaran a les etapes d'educació infantil i d'educació primària (apartat 1 de la disposició adicional setena de la LOE).
- Els ensenyaments d'àmbits dels programes de diversificació curricular, de mòduls dels programes de qualificació professional inicial i de l'oferta específica de persones adultes, seran impartits per aquelles especialitats que tinguin atribució docent per impartir qualsevol de les matèries que s'integren en aquests àmbits.
- L'assignació de matèries optatives i de mòduls obligatoris dels programes de qualificació professional inicial serà competència de l'administració educativa respectiva.
- Els mòduls obligatoris dels programes de qualificació professional inicial podran ser adscrits a funcionaris dels cossos de mestres.
- Les especialitats del cos de mestres de "Pedagogia Terapèutica" i "Audició i llenguatge" podran desenvolupar funcions d'atenció a la diversitat en l'ESO.



Eloisa Fullana
Secretària de
Comunicació
de FECCOO

Pròximament es publicarà al BOE el nou Reial decret pel qual es modifiquen les condicions de formació per l'exercici de la docència en l'educació secundària obligatòria, el batxillerat, la formació professional i els ensenyaments de règim especial, així com també s'estableixen les especialitats dels cossos docents d'ensenyament secundari.





Carles Estruch
Secretari
d'Administració,
Finances i Afiliació

Ajuts d'acció social

Aquest article pretén fer arribar una informació que molts funcionaris o desconeixen o no la fan servir.

COM TOTS i totes sabeu, la Conselleria posa al nostre abast una sèrie d'ajudes econòmiques molt interessants, com ara la bestreta extraordinària, una ajuda de

fins a sis mensualitats que podem tornar en 24 mesos i, el que és més atractiu, sense interès.

A continuació teniu una taula resum dels ajuts d'acció social.

Des de la Federació d'Ensenyament de CCOO

hem demanat reiteradament que s'augmenten les quanties així com el període de devolució. Per part de la Conselleria ens han informat que durant aquest curs es duran a terme aquestes negociacions. Us seguirem informant.

TAULA RESUM DELS AJUTS D'ACCIÓ SOCIAL DEL DECRET 128/2002

TIPUS D'AJUT	BENEFICIARIS	QUANTIA (any 2006)	TERMINI DE SOL·LICITUD	OBSERVACIONS
Per fills menors de 18 anys	Tot el personal docent	35,88 euros mensuals per fill.	A partir del naixement del fill. Efectes econòmics al mes següent del de la presentació de la sol·licitud.	Els fills majors d'edat laboral hauran d'acreditar no tenir ingressos propis mitjançant informe de la vida laboral i, si han cotitzat dins l'any 2004, certificat de retencions i ingressos
Per a l'atenció de persones amb discapacitats	Tot el personal docent. El professorat interí, el professor especialista i el professor de religió ha de tenir un mínim de cinc mesos i mig de serveis.	161,44 euros mensuals per cada un dels parents amb discapacitat a càrrec del beneficiari. Han de ser parents fins al quart grau civil o bé acollits legalment.	Els efectes econòmics es reconeixen a partir del mes següent a la presentació de la sol·licitud.	L'ajut és compatible amb altres pel mateix concepte. (Es percebrà la diferència si la minusvalidesa és inferior al 65%. Es percebrà l'ajut íntegre si és igual o superior al 65%)
Per a estudis oficials universitaris i de règim especial (comprèn ajut per matrícula i per llibres)	Tot el personal docent i els seus fills d'entre 18 i 25 anys. El professorat interí, el professorat especialista i el professorat de religió ha de tenir un mínim de cinc mesos i mig de serveis.	Matrícula: fins a un màxim de 430,53 euros per funcionari i fill major de 18 anys i menor de 25. Llibres: fins a un màxim de 144,89 euros.	De dia 1 de gener a dia 30 d'abril de l'any immediat posterior al de formalització de la matrícula.	És un ajut anual. La repetició de curs o assignatura no dóna dret a cap nou ajut. Els estudis oficials universitaris són els de 1r, 2n i 3r Cicle. Per acreditar que els fills no tenen ingressos propis presentaran informe de la vida laboral i, si han cotitzat dins l'any 2004, certificat de retencions i ingressos
Per orfandat	Tots els fills del personal docent, que siguin menors de 21 anys o majors discapacitats. El professorat interí, el professorat especialista i el professorat de religió ha de tenir un mínim de cinc mesos i mig de serveis.	1.793,93 euros.	La sol·licitud s'ha de fer durant l'exercici pressupostari en el qual s'ha produït la defunció del personal docent.	Es percep d'una sola vegada. Si la defunció es produeix durant el mes de desembre, el termini de sol·licitud finalitza dia 28 de febrer de l'exercici pressupostari següent.

TIPUS D'AJUT	BENEFICIARIS	QUANTIA (any 2006)	TERMINI DE SOL·LICITUD	OBSERVACIONS
Per viduïtat	Vidu o assimilat del professor interí, del professor especialista o del professorat de religió amb un mínim de cinc mesos i mig de serveis. Els funcionaris de carrera tenen cobertura aquesta prestació per MUFACE.	1.614,51 euros.	La sol·licitud s'ha de fer durant l'exercici pressupostari en el qual s'ha produït la defunció del personal docent.	Es percep d'una sola vegada. Si la defunció es produeix durant el mes de desembre, el termini de sol·licitud finalitza dia 28 de febrer de l'exercici pressupostari següent.
Bestreta ordinària d'una mensualitat	Tot el personal docent, sempre que no es prevegi la finalització de la seva relació amb la Administració abans del final de mes en què se sol·licita.	Fins al 100% de la retribució líquida mensual.		A tornar íntegrament al mes següent de la seva percepció, sense interès.
Bestreta ordinària per maternitat	Tot el personal docent en situació de permís per maternitat.	Fins a dues mensualitats líquides.	La persona sol·licitant ha d'estar en situació de permís de maternitat.	A tornar per quatre parts iguals, sense interès, a partir de la reincorporació.
Bestreta ordinària de dues mensualitats	Funcionaris de carrera i funcionaris en pràctiques.	Fins a dues mensualitats líquides.		A tornar per desenes parts iguals, sense interès.
Bestreta extraordinària	Funcionaris de carrera i funcionaris en pràctiques que tinguin necessitats econòmiques de caràcter urgent derivades de les situacions indicades a l'article 31.3 del Decret.	Fins a sis mensualitats líquides.	La bestreta s'ha de sol·licitar durant l'exercici pressupostari en el qual s'han produït els esdeveniments que han originat les necessitats de caràcter urgent.	A tornar en vint-i-quatre mensualitats, sense interès.

* Podeu trobar més informació a la nostra pàgina web: www.feccoo-illes.cat

Jornada sindical sobre plans d'igualtat



Isabel Siquier

Secretaria d'Acció Sindical de Privada de FECCOO

EL PASSAT 2 de desembre es va celebrar una Jornada Sindical sobre Plans d'Igualtat organitzada per la Secretaria de la Dona de la Confederació Sindical de Comissions Obreres de les Illes Balears i subvencionada per la Conselleria de Treball i Formació a través de la Direcció General de Responsabilitat Corporativa. Aquesta jornada va tenir lloc a l'Hotel Tryp Bellver de Palma, amb una durada de 4 hores.

Va fer la presentació de la Jornada la consellera de Treball i Formació del Govern de les Illes Balears, Joana M. Barceló Martí, per a qui, segons les seves paraules, Igualtat = + Suficiència = + Justícia Social.

Segons la consellera, les finalitats del Dia de la Dona Treballadora han de ser:

- Aconseguir la conciliació de la vida laboral i familiar.
- Tenir iniciatives públiques i privades.
- Que les dones s'incorporin al treball.
- Que les dones s'incorporin al món econòmic.

Sobre els Plans d'Igualtat va parlar la Dra. Victòria Ferrer Pérez, professora titular de Psicologia Social de la UIB, i explicà la Llei orgànica del 22/03/07, per la Igualtat efectiva de dones i homes: els seus objectius, procediments i aspectes dins el marc legislatiu, les seves característiques, la seva organització i la programació i avaluació.

A continuació va intervenir la Sra. Maria Durán Febrer, directora general de Responsabilitat Social Corporativa de la Conselleria de Treball i Formació del Govern de les Illes Balears, i va dir que les empreses de més de 250 treballadors tenen obligació de tenir Plans d'Igualtat.

La Jornada va continuar amb la participació de la Sra. Ana Isasi, inspectora de Treball, qui parlà de la manca del compliment de la Llei d'Igualtat. Dins l'actuació autonòmica, la Comissió Territorial **tenia previst reunir-se el 04-12-08**, per aprovar les 60 actuacions demanades a Mallorca. La Inspecció de Treball posarà esment amb els drets de conciliació, l'assetjament laboral i la discriminació per raons de sexe. En finalitzar la Jornada es va fer un dinar de germanor al mateix Hotel Bellver.



Neus Canals

Secretària de Formació de FECCOO

Acord d'actualització del complement específic per al personal docent, complementari, d'administració i serveis dels centres d'educació especial concertats de les Illes Balears

CONFORME ELS ARTICLES 8, 113 i 115 del XII Convenio Colectivo General de Centros y Servicios de Atención a Personas con Discapacidad, patronals i sindicats representatius del sector a la Comunitat Autònoma de les Illes Balears **FE-CCOO** i **FETE-UGT**, enfront la necessitat d'actualització retributiva per l'any 2008 han acordat:

Actualitzar el **complement retributiu** de les Illes Balears de la següent forma:

Mentre els centres afectats per aquest acord mantinguin la seva condició de centres totalment o parcialment concertats, abonaran al personal en jornada completa un complement, dotze vegades a l'any, i juntament amb la mensualitat ordinària, incrementat per l'any 2008 en les quantitats següents i resultant les quantitats expressades:

Mestre d' Educació Especial	+23,08 euros mensuals.
Psicòleg/Pedagog, logopeda, treballador social i fisioterapeuta	+14,74 euros mensuals.
Auxiliars tècnics educatius	+14,74 euros mensuals.
Personal d'administració i serveis	+14,74 euros mensuals.

Per altra banda, també en el marc del XII Convenio Colectivo General de Centros y Servicios de Atención a Personas con Discapacidad (art. 115 titol IV) s'estableix un **plus de residència i insularitat** per a tot el professorat dels centres concertats resident a la comunitat autònoma de les Illes Balears que tinguin la seva remuneració per pagament delegat. Per tal de facilitar el seu abonament en els centres concertats d'educació especial de les Illes Balears, els signants acorden la quantificació de dit plus de residència i insularitat per l'any 2008 en la quantitat de 72,24 euros, que és la mateixa que està abonant la Conselleria d'Educació.



Comissions Obreres denuncia que les aules de primària estan massificades

Toni Juan

EL PORTAVEU de la Federació d'Ensenyament de Comissions Obreres (CCOO) a les Pitiüses, Toni Joan, ha denunciat la massificació que sofreixen algunes aules de primària a Eivissa i Formentera.

Joan destaca que a pesar de la posada en marxa d'aules prefabricades en alguns centres de les Illes per poder escolaritzar tots els alumnes, en moltes de les classes de primària continua existint una ràtio de fins a 28-29 alumnes, una xifra que considera massa elevada.

No es pot dir que s'incompleix la normativa vigent, ja que actualment es recomanen 25 alumnes per aula.

La majoria de les aules massificades, segons el sindicat CCOO, es corresponen amb els cursos de final de cicle, atès que és en aquests cursos on els alumnes poden repetir si no han superat els objectius. És a dir, les classes de segon, quart i sisè d'educació primària arriben a tenir unes ràtios entre 28 i 29 alumnes per grup.

L'única solució per evitar la massificació a les aules seria poder comptar ja amb noves escoles, el que permetria que les aules de primària no arribassin als 25 alumnes i, en cas de tenir que acollir repetidors, no es donarien tantes dificultats.

La majoria de les classes massificades es troben als centres escolars dels municipis d'Eivissa i de Sant Antoni, els més afectats.

Pressió sobre els docents

Joseba Julen Adrian Gorostiza. IES Llorenç Garcias i Font



EM SEMBLA molt bé que es qüestionï tot el que se'ns cau al damunt sobre l'avaluació del professorat, però hi ha un aspecte que em sembla clau per entendre la qüestió i que crec que el sindicat l'hauria de posar damunt la taula i no amagar-lo: L'avaluació del professorat és una palanca clau que fa servir la Conselleria per incrementar la pressió sobre els docents per camuflar els resultats acadèmics i forçar els docents a pujar les notes de manera que el fracàs escolar quedi amagat i, alternativament, es culpa els docents dels resultats. Fins ara la pressió per obrir la mà i aprovar tothom s'havia reduït als alumnes d'ESO, i a partir d'ara també arribarà als de Batxiller. És més fàcil camuflar els resultats que emprendre les causes del desastre escolar que patim; i si qualcú no es plega a la pressió, idè l'avaluam i ja s'assabentarà de qui mana aquí (de fet, els informes i justificacions dels grups classe amb avaluacions negatives ha estat la primera passa per acovardir els professors que gosen suspendre més enllà d'allò que és políticament correcte.)

L'altra qüestió de l'avaluació del professorat és que reforça més encara l'acumulació de poder dels equips directius, i pobre qui no sigui prou dòcil amb qui mana al seu centre i no estigui ben inserit dins les xarxes de clientela que són presents pertot arreu. En tot cas, si entrem en un procés d'avaluació del docent que vulgui ser mínimament fiable, hauria de ser extern al centre, de manera que no fos contaminat per les relacions de poder, els conflictes i el clientelisme generalitzats als centres educatius.

Per la meua experiència sé que el que ens ve a sobre és una amenaça duríssima per a qualsevol docent que mantingui diferències amb l'equip educatiu del seu centre. Després d'haver

realitzat els cursos d'habilitació per a la funció directiva, la meua actuació docent va ser avaluada durant 3 anys consecutius, els anys 1999, 2000 i 2001. Els dos primers anys vaig ser suspès a l'apartat de "dedicació al centre" evidentment pels informes de l'equip directiu amb qui mantenc un enfrontament des de fa més de 10 anys per motius que inicialment tenien a veure amb les activitats extraescolars que permeten que els que puguin pagar-se viatges a la neu o allà on sigui poden condicionar la pràctica docent i el calendari escolar encara que, a vegades, no suposin més que el 30% de l'alumnat. La tercera vegada vaig ser aprovat sense cap procediment d'avaluació, "per la cara", perquè va coincidir la visita de l'inspector amb un atac contra el meu habitatge, presumiblement amb mòbil polític.

El que ens ve a sobre és més del mateix, conegut i augmentat. La sensació d'indefensió dels docents i de la impunitat dels equips directius, emparats pels inspectors, és absolutament descoratjadora.

Des de la Federació d'Ensenyament de CCOO, ens posam amb contacte amb tots vosaltres per informar-vos, que els afiliats/es que vulguin fer qualche article per la nostra revista TE Apunts podem fer-mos arribar les seves aportacions a la següent adreça de correu electrònic:

info@ib.ccoo.es

Esperem la vostra col·laboració.

Salutacions.

Eloïsa Fullana Domínguez

Secr. Comunicació

CCOO illes Balears

* Recordau que no ens feim responsables de les opinions personals dels articles.

Què són les Escoles Associades a la Unesco?



El Pla d'escoles associades de la UNESCO va néixer el 1953 amb l'objectiu de fomentar la cooperació i la pau internacionals a través de l'educació escolar. Formen una xarxa d'escoles que promouen i imparteixen una educació de qualitat per a la pau, la llibertat, la justícia i el desenvolupament humà, per tal de respondre a les necessitats educatives dels escolars arreu del món.

Cristina Rincón

ACTUALMENT participen en aquest pla més de set mil centres d'ensenyament de tot el món i de tots els nivells educatius (infantil, primària, secundària, universitària). A Espanya hi ha més de 200 escoles associades a la Unesco de totes les comunitats de l'Estat.

Les escoles associades mantenen un viu intercanvi d'informació i d'activitats, i el 30 de gener celebren el Dia Escolar de la No-Violència i la Pau (DENIP), instituït per Llorenç Vidal l'any 1964.

La Coordinació Internacional del Pla d'escoles associades té la seu a la UNESCO de París.

A Espanya hi ha una coordinació estatal que és la responsable de difondre informació, promoure l'intercanvi entre els diversos centres, organitzar conferències i reunions entre professors o responsables de diferents països, tenir cura de la coordinació general del Pla d'escoles



associades. Reuneix periòdicament les coordinacions autonòmiques i organitza una trobada anual de representants de les escoles.

Les escoles associades de la UNESCO es sustenten en els quatre pilars de l'educació per al segle XXI:

- Aprendre a conèixer
- Aprendre a fer
- Aprendre a ésser
- Aprendre a viure junts

Els projectes que actualment es treballen a les escoles associades a la Unesco són:

- Cultura de Pau
- Projecte Mediterrani Occidental (PMO) des de 1992
- El patrimoni mundial a les mans dels joves
- Linguapax
- Projectes de solidaritat
- Joves pel canvi (*your [no hauria de ser young men o young women??] x change*).

Compromís de les escoles associades

Les escoles associades assumeixen els compromisos de celebrar els dies internacionals establerts per les Nacions Unides, de participar en les reunions i trobades de la xarxa i de participar en qualun dels projectes.

Per formar part de les escoles associades és necessari comptar amb l'aprovació i el compromís del claustre de professors.

A les illes Balears hi ha 3 escoles de la xarxa PEA-UNESCO, totes a Mallorca:

CP "La Soledat" de Palma. CP "Es Puig" de Sòller i CP " Son Serra" de Palma.

La coordinadora estatal és Rufina Moreno. Per sol·licitar més informació podeu accedir al blog de les escoles associades d'Espanya, a la següent adreça:

<http://reau07.blog.com.es>

Pilar Otero B. Directora del CP "La Soledat" de Palma i coordinadora autonòmica de les escoles associades a les illes Balears.

Afiliació i Serveis

Butlletí de serveis per a afiliades i afiliats

Novembre 2007

CLÍNICA BAVIERA
Important descompte en cirurgia refractiva, 20% de descompte sobre serveis oferts.

GABINETS PSICOLÒGICS
Ofereixen descomptes i serveis especials als nostres afiliats.

ÒPTIQUES
ÒPTIQUES FLORIDA: 2X1 en ulleres graduades tot l'any. 25% de descompte en compres. 40% de descompte durant la setmana del teu aniversari, i altres serveis.

NOVOLENT: 10% de descompte en tots els seus productes.

CASES RURALS
CCOO ha arribat a acords amb diferents cases rurals de la península en què s'apliquen descomptes a afiliats i família, situades en El Torno (Càceres), Robles de Laciana (Lleó), Posada de Seña (Cantàbria) i Gúdar (Terol).

TURISME
En primer lloc, recordar-vos que tenim tres instal·lacions del Sindicat de gran qualitat i situades en llocs privilegiats. Morillo de Tou (Osca), gestionat per la Unió Sindical d'Aragó; El Teularet (València), per la Confederació Sindical del País Valencià, i El Huerna (Astúries), per la Unió Sindical de Madrid-Regió.

Tots els anys se'ns concedeixen places en residències de temps lliure. Fins a l'1 de març, està obert el període d'inscripció, per procedir al sorteig de les places en els últims dies de març.

Tenim un acord amb VTF (Association Vacances Tourisme Familles) mitjançant el qual podem accedir a residències de vacances a França i Bèlgica. L'oferta és molt àmplia i interessant i a bons preus.

HOTELS, RESIDÈNCIES D'ESTUDIANTS I BALEARIS

Disposam d'acords amb diferents empreses i en diverses ciutats. La cadena NH Hotels realitza descomptes de fins al 50% a Espanya i Portugal (excepte temporada alta). La "Sociedad Regional Cantàbrica de Promoció Turística" aplica a les seves instal·lacions descomptes variables als afiliats, sobre les seves tarifes de grup. Estació d'esquí Alto Campoo: s'aplicarà tarifa de grup als afiliats.

Hotels Corzablanca i Aliva: s'aplicarà el 10% de descompte exclusivament en ocupació hotelera.

Camps de golf Abra del Pas i Nestares: s'aplicarà un 10% de descompte exclusivament en green fee.

Campaments per a infants i Joves a Àvila, Palència i Toledo.
Més informació en el tel. 91 527 02 29

Lloguer de cotxes
Acords amb Europcar i Avis.

Punt d'informació i orientació per a persones ocupades 

Vols conèixer l'oferta formativa per a treballadors i treballadores de la nostra comunitat autònoma?
Conexes els teus drets en matèria de formació per a l'ocupació?
Vine a veure'ns o posa't en contacte amb nosaltres:

www.formacioccoo.com
Tel. gratuït: 900 70 10 82
ccooneix@ib.ccoo.es

+ info SERVEIS: info@ib.ccoo.es
www.ib.ccoo.es www.ccoo.es

ASSESSORIA JURÍDICOLABORAL
Disposam d'una extensa xarxa de gabinets jurídicolaborals en tot el país que vetllaran pels teus interessos com a treballador, amb la garantia de CCOO.

GABINET DE SALUT LABORAL
CCOO té subscript un acord amb "Centre Cot Manacor SL" que realitza peritajes i valoracions de salut, amb importants avantatges per als afiliats.

ASSESSORIA NO LABORAL
CCOO-Illes Balears té subscript un acord amb un prestigiós despatx d'advocats de Palma que aborda qualsevol contenciós no laboral. La 1a visita és gratuïta. Gestions posteriors, amb el 40% de descompte sobre els preus marcats pel Col·legi d'Advocats.



OCUPACIÓ
Comissions Obreres disposa d'un Servei d'Orientació per a l'ocupació dirigit a persones desocupades i ocupades.

ASSEGURANCES
A més de l'oferta d'Atlantis per a assegurances d'habitatge, automòbil, etc., volem recordar-vos que TOTS ELS AFILIATS al corrent de pagament tenim una assegurança de mort per accident, per valor de 9.000 €. Consultau condicions. Els delegats sindicals de CCOO gaudiran gratuïtament d'una assegurança d'accidents per valor de 6.010 € (és necessari registrar-se). Consultau condicions.

CITE
Assistència, orientació i informació sobre els processos de regularització per als treballadors/es immigrants i les seves famílies.

PLA DE PENSIONS
Disposam d'un Pla de Pensions amb una de les millors rendibilitats del mercat. Pots adherir-t'hi o mobilitzar un altre pla de pensions que tinguis i portar-lo a Comissions Obreres. La despesa per gestió és la més baixa del mercat bancari (0,3%).

VIATGES IBERIA
Tenim un acord pel qual els nostres afiliats tenen importants descomptes.

NAVILIERA ISCOMAR 
20% de descompte per a l'afiliació i acompanyants, sobre tarifes oficials.

ECOPRINT
La fotocopieria de CCOO. Fotocòpies BN/C, enquadernació, plastificat, etc.

TARGETA CULINÀRIA MALLORCA
Sistema que permet obtenir descomptes en restaurants de les Illes Balears. www.tarjetaculinaria.es

CLÍNQUES DENTALS
Clínica NEODENT 25% de descompte. C/Santiago Ramón y Cajal, 8. Tel. 971-289 692
Dr. Pedro Tous Importants descomptes. C/Reina Esclaramunda, 5. Tel. 971 714 795

Revisa la teva nòmina 2009

Grup	Sou Base	Trienni	C. Destí	C. Específic	I. Residència		A compte C. Específic	Acord del 28-07-06
					Mallorca	Altres Illes		
A1 Condició de catedràtic	1.157,82	44,51	732,74	296,15	91,65	101,47	46,12	93,66
A1 Professorat secundària i similars	1.157,82	44,51	611,76	244,22	91,65	101,47	46,12	93,66
A2 Professorat tècnic d'FP i similars	982,64	35,62	611,76	244,22	73,69	88,43	46,12	93,66
A2 Mestres	982,64	35,62	496,76	244,22	73,69	88,43	46,12	93,66
Complement 1r cicle 115,02								

Complement específic C. Autònoma (E. Retributiva) *	Sexennis*	Acumulat
Interins i funcionaris en pràctiques.....351,13	1r Sexenni.....58,25	
Més d'un any d'antiguitat.....365,80	2n Sexenni.....73,49131,74
Més de 6 anys d'antiguitat i interins/es amb un sexenni reconegut.....418,49	3r Sexenni.....97,94229,68
Més de 12 anys d'antiguitat.....456,20	4t Sexenni.....134,03363,71
Més de 18 anys d'antiguitat.....469,96	5è Sexenni.....39,46403,17
Més de 24 anys d'antiguitat.....448,22		
Més de 30 anys d'antiguitat.....519,37		
	C. ESPECÍFIC FORMACIÓ PERMANENT (INTERINS/ES)58,25

* Per cobrar el nou sexenni i l'augment del complement específic de C. Autònoma corresponent és necessari realitzar les 100 hores de formació.

Acció social: per cada fill/a menor de 18 anys la quantitat de 38,08 Euros
Complement per a la funció tutorial. Acord 28.07.06 de 31,22
Els càrrecs unipersonals i pedagògics experimenten un increment del 2 % (BOE núm.3 del 03.01.09)

PAGUES EXTRAORDINÀRIES					
GRUP	SOU BASE	TRIENNI	100% C. DESTÍ	100 % DELS COMPLEMENTES ESPECÍFICS *	
A1 Condició de catedràtic	1.157,82	n x 44,51	732,74	Menys de 6 anys	384,00 **
				Més de 6 anys i interins/es amb un sexenni	442,25**
A1 Professorat secundària	1.157,82	n x 44,51	611,76	Més de 12 anys	515,74 **
				Més de 18 anys	613,68 **
A2 Professorat tècnic d'FP	982,64	n x 35,62	611,76	Més de 24 anys	747,71 **
A2 Mestres	982,64	n x 35,62	496,76	Més de 30 anys	787,17 **

* Els C. Específics inclouen: C. Específic General + A compte C. Específic + Acord 28.07.06 + Sexennis. Està pendent de negociació incloure a les pagues extres el Complement específic comunitat autònoma

** Condició de catedràtic: +51,93 Euros

DEDUCCIONS			HAVER REGULADOR	
	GRUP A1*	GRUP A2*	GRUP A1	GRUP A2
Drets passius	105,84	83,30	2.741,85 euros mensuals	38.385,89
MUFACE	46,34	36,47	2.157,90 euros mensuals	30.210,66
Seg. social (interins)	6,35% de la base de cotització		L'import màxim de les pensions de jubilació per al 2009 és de 34.184,50 euros/ any, distribuïts en 14 pagues de 2.441,75 euros/ mes.	
Els mesos de juny i desembre les quotes seran dobles				

- Hem reclamat el cobrament dels endarreriments de les pagues extres de 2007 (el 33% del complement específic comunitat autònoma) i 2008 (el 66% del complement específic comunitat autònoma).